

A photograph of a two-story brick building with green shutters on the windows. The building is surrounded by lush green trees and bushes. The sky is blue. The text is overlaid on the top half of the image.

**Programm**  
**2026.eins**  
**der Ökologiestation**  
**des Kreises Unna**

# Die Ökologiestation

Das vorliegende Heft zeigt das Programm der Ökologiestation in Bergkamen.

## Biologische Station Kreis Unna | Dortmund

Betreuung der Naturschutzgebiete im Kreis Unna, der Stadt Dortmund und Teilen der Stadt Hamm, Umsetzung und Fortschreibung von Pflege- und Entwicklungsplänen, naturschutzfachliche Untersuchungen (z.B.: Effizienzkontrollen, Bestandserfassungen), Öffentlichkeitsarbeit, naturschutzfachliche Arbeiten, Umsetzung Vertragsnaturschutz



Zentrale:	Martina Philipp	0 23 89 -98 09 - 50
Leitung:	Dr. Anne-Kathrin Happe	- 51
Mitarbeitende:	Birgit Stephan	- 52
	Bastian Meyer	- 53
	Matthias Mause	- 54
	Kerstin Conrad	- 55
	Stefan Kauwling	- 56
	Albert Greb	- 57
	Magnus Süllwold	- 58
	Carolin Wingenfeld	- 59
	Anne Laumeyer	- 59
E-Mail:	info@bsundo.de	
Homepage:	www.bsundo.de	

## NABU Kreisverband Unna e.V.

Praktischer Naturschutz, Natur- und Artenschutzprojekte, Flächensicherung, Information



	Kreisverband	0157 38107471
Vorsitzender:	Adrian Mork	
E-Mail:	info@nabu-unna.de	
Homepage:	www.nabu-unna.de	

## Naturförderungsgesellschaft für den Kreis Unna e.V.

Forum „Ehrenamtlicher Naturschutz“, Naturschutzprojekte und Trägerschaft „Biologische Station Kreis Unna | Dortmund“



Geschäftsführung:	Frauke Buschmann	02389 - 9809- 60
		02303 - 27 - 1369
	Kathrin Franke	02303 - 27 - 1469
E-Mail:		nfg@kreis-unna.de

# des Kreises Unna

Hier arbeiten unter einem Dach:

## Umweltzentrum Westfalen

Bewirtschaftung der Ökologiestation,  
Bildung, Öffentlichkeitsarbeit, Publikationen,  
Kooperationen, Veranstaltungsprogramm,  
Reisen und Touren, Klassenfahrten

Zentrale:	Anja Völkening	02389 98 09 - 0
Geschäftsführer:	Oliver Wendenkampf	- 10
Mitarbeitende:	Sandrine Seth	- 11
	Agnès Teuwen	- 12
	Heike Barth	- 17
	Sandra Bille	- 17
	Eleftheria Köhler	- 20
Hausmeister:	Wilhelm Schulte Ostermann	
Homepage:	<a href="http://www.uwz-westfalen.de">www.uwz-westfalen.de</a>	
E-Mail:	<a href="mailto:info@uwz-westfalen.de">info@uwz-westfalen.de</a>	



## Gästehaus der Ökologiestation

Ansprechpartner:	Wilfried Döring	0163 6039686
E-Mail:	<a href="mailto:info@gaestehaus-oekologiestation.de">info@gaestehaus-oekologiestation.de</a>	



## RVR Ruhr Grün Parkstation & Forststützpunkt Ost

Multifunktionale Waldbewirtschaftung, Wiedereingliederung von Industrieflächen, Althalden und Deponien, biologischer Waldschutz, Pflege im Emscher Landschaftspark		
Leitung:	Oliver Stenzel-Franken	0 23 89 - 92 61 - 79
E-Mail:		<a href="mailto:stenzel-franken@rvr.ruhr">stenzel-franken@rvr.ruhr</a>



## Neuland Fleischvertriebs GmbH Erzeugerzusammenschluss Neuland Westfalen

Artgerechte und umweltschonende Tierhaltung,  
Förderung der bäuerlichen Landwirtschaft in der  
Region, Umstellungsberatung landwirtschaftlicher Betriebe,  
Qualitätsprogramm, die „neue Fleischqualität“, regionale  
Vermarktung an Handwerk, Handel, Küchen und Gastronomie

Geschäftsführer:	Christoph Dahlmann	0 23 89 - 95 92 20
E-Mail:	<a href="mailto:vertrieb-west@neuland-fleisch.de">vertrieb-west@neuland-fleisch.de</a>	



# Themenübersicht

## **Vorab**

Die Ökologiestation	9
Datenschutz	9
Inklusion	9
Veranstaltungskalender auf UBIKU.ruhr	10
Hausregeln	10
Anfahrt	10

## **Ausstellungen**

Sächsische Schweiz	29
--------------------	----

## **Besondere Termine**

Tag der Weide: Kopfweidenpflege in Mühlhausen/ Uelzen	19
Aktion: Stunde der Wintervögel	19
Veganer Mitbring-Brunch an der Ökologiestation	20
Staudentauschtag am Kleingartenverein am Oelpfad	54

## **BNE-Veranstaltungen**

Was ist Bildung für Nachhaltige Entwicklung (BNE)?	11
Die Ziele für Nachhaltige Entwicklung	11
Wie wächst mein Reibeplätzchen?	14
BNE: Zukunftswerkstatt - Demokratie	15
Zukunftswerkstatt - Mobilität im ländlichen Raum	15

# Themenübersicht

## Events

Secondhand-Markt	43
Schöpfungstag	44
Grüne Woche: Gesunde Ernährung, Amphibien, naturnahes Gärtnern	45
Grüne Woche: Pflanzen- & Regionalmarkt	48
Kulturfest 2026	58

## Erlebnistage für Kinder

Feuerbräuche in den Weihnachtsferien	18
Papierschöpfen: Wir machen den Februar bunt...	24
Lesung: Abie Alba – Der Junge Ottokar	34
Den Tieren auf der Spur	42
„Nature Arts“ – Kreativ der Natur begegnen	53
Kelten-Abenteuer in den Sommerferien	59

## Workshops

Praxiskurs: Arbeiten mit der Motorsäge	26
Einführung in den Obstbaumschnitt	29
Abstrakte Acrylmalerei – ein Werk selbst gestalten	30
BNE: Zukunftswerkstatt - Mobilität im ländlichen Raum	32
Schwertkampf wie im Mittelalter – Ein Familienabenteuer zwischen Geschichte und Action	33
BNE: Zukunftswerkstatt - Demokratie	35
Prozessberater*in für Schutzkonzepte in der Kinder- und Jugendhilfe	36

# Themenübersicht

Familienschmieden	40
Einstieg in freies Aquarellieren	54
Seife selber sieden	56

## Vorträge

Das Märchen von den Klimabäumen	21
Schimmelpilz im Wohnraum	21
Sizilien im Frühjahr Beamer-Vortrag von Karin und Bernd Margenburg	22
Die Brennessel	23
Amphibienwanderung Steinbruchstraße Zahlen und Trends	25
Von Ameisengrille bis Zwitscherschrecke - Bestimmung und Lebensweise von in Dortmund heimischen Heuschrecken	25
Die Birke	27
Ob Erdkröte oder Eisvogel die Faszination von Tierbegegnungen	28
Vergleich der Klimaschutzkonzepte von Unna und Holzwickede	32
Vortrag während der Grünen Woche: Amphibien im Kreis Unna mit anschließender Kurzexkursion zu einem Gewässer in die Lippeaue	47

## Exkursionen

Exkursion am Hevenbecken der Möhnetalsperre	22
Quellenwanderung in Unna-Mühlhausen	24
Exkursion: Vögel auf dem Haarstrang	28
Exkursion: Spechte und Amphibien, ein Streifzug durch die „Wälder bei Cappenberg“	31

# Themenübersicht

Perspektivwechsel auf den Hengsener Stausee – das Naturschutzgebiet „Bahnwald“	37
Zu den Heckrindern in der Lippeaue (Hamm / Unna)	38
Ornithologische Exkursion in die Rieselfelder Werne	39
Apricke : Wilde Weiden bei Hemer	39
Das Naturschutzgebiet „Tibaum“ stellt sich vor (Hamm)	40
Fahrradexkursion: Vogel- und naturkundliche Exkursion rund um Bork	41
Vogelkundliche Wanderung im NSG Uelzener Heide/ Mühlhauser Mark	43
Exkursion während der Grünen Woche: Naturvielfalt im Naturschutzgebiet „Beversee“	46
Exkursion während der Grünen Woche: Mühlhausen: Amphibien im Naturschutzgebiet Uelzener Heide / Mühlhausener Mark	47
Naturentdeckungen auf der Halde Großes Holz	48
Familienwanderung im NSG Mühlenbruch	49
Knabenkräuter am Wegesrand	49
Die Feuchtwiesen im Naturschutzgebiet Düsbecke erleben	50
Vielfalt im Naturschutzgebiet „Im Siesack“ (Dortmund)	50
Botanischer Spaziergang an der Kiebitzwiese in Fröndenberg	51
Der Steinkauz - unsere kleinste heimische Eule	52
Einblicke in das Naturschutzgebiet „Herrentheyer Wald“ (Dortmund)	52
Ardagh Glass GmbH Werk Lünen	55
Floristische und faunistische Betrachtungen von der Deichkrone bis zum Lippeufer	56

# Themenübersicht

Fahrradexkursion: Die Lüner Lippeaue „erfahren“ – der Westen	57
<b>Vorschau</b>	
Sommerakademie	60
Tag des Apfels	61
Familientag	61
<b>Sonstiges</b>	
Zukunftswerkstätten	62
Gästehaus der Ökologiestation	68
Bausteine für Klassenfahrten	69
Kindergeburtstage in der Natur	73
Für Tagungen und Fachveranstaltungen stehen Ihnen folgende Räumlichkeiten zur Verfügung:	74
Für Ihre Privatfeiern, Konzerte oder Lesungen stehen Ihnen folgende Räumlichkeiten zur Verfügung:	75

## Die Ökologiestation

In der Ökologiestation des Kreises Unna arbeiten seit 1995 im hergerichteten Hof Schulze-Heil verschiedene Organisationen des Natur- und Umweltschutzes unter einem Dach. Wie sich der schonende Umgang mit der Natur in der Praxis gestalten lässt, zeigen Demonstrationsanlagen des Umweltzentrums Westfalen. Auf dem Hof gibt es einen Bienenlehrpfad, Erlebnisteich, naturnahen Spielbereich, Rundwanderweg und einen Beobachtungsturm. Veranstaltungen, thematische Führungen und umweltpädagogische Angebote runden das Programm ab. Bei einigen Veranstaltungen ist aus organisatorischen Gründen eine Anmeldung nötig. Allerdings können Sie auch nach Ablauf des Anmeldetermins gern bei uns nachfragen, ob eine Teilnahme noch möglich ist. Die Teilnahme an unseren Angeboten erfolgt auf eigene Gefahr. Außerhalb der Räume der Ökologiestation ist eine Haftung, unbeschadet der Haftung Dritter, ausgeschlossen. Bei Werksbesichtigungen ist aus juristischen und versicherungstechnischen Gründen evtl. ein Mindestalter vorgeschrieben - bitte erkundigen Sie sich bei Ihrer Anmeldung. Denken Sie bitte bei Veranstaltungen außerhalb der Ökologiestation an angemessene Kleidung und geeignetes Schuhwerk! Das Programm 2026.2 wird voraussichtlich im Juni 2026 erscheinen.

## Datenschutz

Personenbezogene Daten, die Sie uns bei einer Anmeldung mitteilen, werden ausschließlich zur Durchführung der betreffenden Veranstaltung benötigt und genutzt! Sie werden einzig für den Zweck der Anmeldung an die Referentinnen und Referenten weitergegeben. Nach der Veranstaltung werden Ihre Daten, sofern Sie nichts anderes wünschen, gelöscht.

## Inklusion

Wir sind bemüht, möglichst allen Menschen die Teilnahme an unseren Veranstaltungen zu ermöglichen. Die jeweiligen Bedingungen sind allerdings zu unterschiedlich für pauschale Empfehlungen. Bitte nehmen Sie über uns Kontakt zum Veranstalter auf, damit wir Ihren Besuch individuell abstimmen und für Sie so praktikabel wie möglich gestalten können. Die Ökologiestation und das Gästehaus sind rollstuhltauglich und verfügen über entsprechende Toiletten. Rollstuhlgerechte Parkplätze sind ausgewiesen, bei größerem Bedarf informieren Sie uns bitte vorab. Am Eingangstor der Ökologiestation befindet sich eine Übersichtstafel in Brailleschrift. Bitte achten Sie bei unseren Angeboten auf die Hinweise zur Barrierefreiheit.

# Vorab

## Hausregeln

Die Umweltzentrum Westfalen gGmbH behält sich vor, von ihrem Hausrecht Gebrauch zu machen und Personen, die extrem rechten Parteien oder Organisationen angehören, der rechten Szene zuzuordnen sind oder bereits in der Vergangenheit durch rassistische, nationalistische, antisemitische oder sonstige menschenverachtende Äußerungen in Erscheinung getreten sind, den Zutritt zu Veranstaltungen und dem Gelände der Ökologiestation zu verwehren oder von diesen auszuschließen.

Wir sind eine Ökologiestation und legen Wert darauf, dass unsere Besucherinnen und Besucher ihren mitgebrachten Abfall selbst entsorgen. Wir empfehlen wiederverwendbare Brotdosen, Mehrweggeschirr und verpackungsfreies Essen und Trinken.

## Anfahrt

**Ökologiestation des Kreises Unna**  
**Dr.-Detlef-Timpe-Weg 1, 59192 Bergkamen**  
**[www.oekologiestation.info](http://www.oekologiestation.info)**

## Mit dem Bus:

Die Haltestelle „Ökologiestation“ wird vom Taxibus T 36 der VKU von Montag bis Samstag stündlich angefahren. Vorbestellung unter 0 800 3 / 50 40 31 (kostenlos). Fahrplanauskunft unter: [www.efa.vrr.de](http://www.efa.vrr.de) oder [www.vku-online.de/auskunft](http://www.vku-online.de/auskunft)

## Veranstungskalender auf UBIKU.ruhr

Ab sofort finden Sie alle Veranstaltungen gebündelt auf unserer Website [www.ubiku.ruhr](http://www.ubiku.ruhr). Dort finden Sie auch Naturerlebnisorte und jede Menge Veranstalter, die sich für Natur- und Umweltbildung in der Region engagieren. Egal ob jung oder alt, Gruppen oder Einzelne - bei [ubiku.ruhr](http://ubiku.ruhr) ist für jeden etwas dabei! Weitere Informationen gibt es beim Umweltzentrum Westfalen, Sandrine Seth, 02389 - 98 09 11, **[www.ubiku.ruhr](http://www.ubiku.ruhr)**



# Bildung für Nachhaltige Entwicklung

## Was ist Bildung für Nachhaltige Entwicklung (BNE)?

BNE steht für Bildung für nachhaltige Entwicklung. Dahinter steckt die Idee, Menschen dazu zu befähigen, die Welt so zu gestalten, dass sie auch für zukünftige Generationen lebenswert bleibt. BNE vermittelt Wissen über ökologische, soziale und wirtschaftliche Zusammenhänge und zeigt, wie wir durch unser Handeln vor Ort globale Veränderungen mitgestalten können.

## Die Ziele für Nachhaltige Entwicklung

Die 17 globalen Ziele für Nachhaltige Entwicklung der Agenda 2030, die Sustainable Development Goals (SDGs), richten sich an alle. Im Jahr 2015 hat die Weltgemeinschaft die Agenda 2030 verabschiedet. Die Agenda ist ein Fahrplan für die Zukunft. Mit der Agenda 2030 will die Weltgemeinschaft weltweit ein menschenwürdiges Leben ermöglichen und dabei gleichsam die natürlichen Lebensgrundlagen dauerhaft bewahren. Alle Staaten sind aufgefordert, ihr Tun und Handeln danach auszurichten.



Die Veranstaltungen des Umweltzentrums Westfalen erfüllen grundsätzlich das SDG zur hochwertigen Bildung, da wir

- gleichberechtigten Bildungszugang für alle unsere Veranstaltungen herstellen,
- den Zugang zu frühkindlicher Bildung, die auf die Grundschule vorbereitet, bieten,
- mehr Jugendliche und Erwachsene informieren und ihnen Werkzeuge an die Hand geben, über fachliche Fähigkeiten zu verfügen, die ihnen eine Beschäftigung, menschenwürdige Arbeit und Unternehmertum ermöglichen.
- Fähigkeiten vermitteln, Förderung der nachhaltigen Entwicklung zu erwerben.

# Die Ziele für Nachhaltige Entwicklung

Die Überwindung von Armut ist die größte Herausforderung der Gegenwart. Armut gibt es in vielen Ausprägungen. Absolute Armut, die mitunter existenzbedrohend ist, ist nicht vergleichbar mit der Situation von Menschen mit niedrigem Einkommen in Deutschland. Beide Formen der Armut müssen jedoch bekämpft werden.



Für Ernährungssicherheit, bessere Ernährung und eine Welt ohne Hunger sind nachhaltige Landwirtschaft und ländliche Entwicklung wichtige Voraussetzungen. Das Ziel "Ernährungssicherheit" der Agenda 2030 soll bis 2030 erreicht werden - weltweit!

Alle Menschen wünschen sich ein Leben lang Gesundheit. Den Zugang zu guter medizinischer Versorgung, lebensrettenden Medikamenten, gesunder Ernährung, sauberem Wasser und guter Luft zu ermöglichen, ist Aufgabe der Politik. Dazu hat sich die Staatengemeinschaft in der Agenda 2030 verpflichtet.



Alle Menschen sollen eine inklusive, chancengerechte und hochwertige Bildung erhalten. Darauf hat sich die Staatengemeinschaft in der Agenda 2030 für Nachhaltige Entwicklung verpflichtet.

In Deutschland ist die rechtliche Gleichstellung von Frauen und Männern erreicht. An der tatsächlichen, alltäglichen Gleichstellung wird noch gearbeitet. Weltweit gibt es bei der Gleichstellung Fortschritte. Dennoch bestehen immer noch erhebliche Barrieren. Ziel der nachhaltigen Entwicklung ist es, die Situation bis 2030 grundlegend zu verbessern.



Die sichere Versorgung mit sauberem Wasser ist für ein Leben in Gesundheit und Würde unerlässlich. Das soll weltweit bis zum Jahr 2030 erreicht werden. Auch in Deutschland ist der Schutz des Wassers ein zentrales Anliegen.

Energie ist eine grundlegende Voraussetzung für wirtschaftliche und soziale Entwicklung. Saubere Energiequellen sind ein Schlüsselfaktor für den Umwelt- und Klimaschutz. Derzeit stammt der Großteil der weltweit erzeugten Energie aber immer noch aus fossilen Energieträgern.



Die Globalisierung birgt viele Chancen für mehr Wohlstand. Jedoch profitieren nicht alle auf gleiche Weise von den Vorteilen der Globalisierung. Wenn es beispielsweise um gute Arbeit mit sozialen Mindeststandards und adäquaten Löhnen geht, stehen wir international immer noch vor vielen Herausforderungen.

# Die Ziele für Nachhaltige Entwicklung



Nachhaltiges Wirtschaftswachstum, nachhaltige Produktion, nachhaltige Städte und nachhaltige Bildungs- und Gesundheitssysteme sowie damit eine ganze Reihe wichtiger Nachhaltigkeitsziele sind ohne intelligente Innovationen, moderne Infrastrukturen und eine leistungsfähige Industrie nicht denkbar.

Einkommen und Vermögen sind weltweit ungleich verteilt. In vielen Ländern steigt die Ungleichheit weiter an. Deshalb soll insbesondere das Einkommen der ärmsten 40 Prozent der Bevölkerung wachsen.



Jeder zweite Mensch lebt heute in der Stadt. Der Zuzug ist ungebrochen. Damit wir in Zukunft gut leben, brauchen wir bezahlbaren Wohnraum und eine nachhaltige und integrierte Stadtentwicklungspolitik.

Unser Planet ist nur begrenzt belastbar. Um auch künftig gut leben zu können, gilt es unseren Konsum und unsere Produktionstechniken zu verändern. Ein Baustein dazu sind Regeln für den Umgang mit begrenzten Ressourcen, für den Arbeits-, Gesundheits- und Umweltschutz.



Der Klimawandel führt zu Extremwetterereignisse wie Wirbelstürmen, Dürren und Überschwemmungen. Wenn der Meeresspiegel steigt, Ernten vertrocknen und ganze Landstücke unbewohnbar werden, zieht es die Menschen dorthin, wo es sich besser leben lässt. Deshalb will die Staatengemeinschaft den Klimawandel gemeinsam deutlich begrenzen.

Die Ozeane sind Grundlage des Lebens. Sie sind Nahrungs-, Rohstoff- und Energiequelle und dienen als Verkehrsweg. Doch die Meere sind akut gefährdet. Steigende Wassertemperaturen und die Meeresverschmutzung zeigen das. Deshalb will die Staatengemeinschaft bis 2030 diese Entwicklung stoppen.



Intakte Ökosysteme sind die Grundlage für Leben auf der Erde und eine nachhaltige Entwicklung. Sind sie gestört, treibt das viele Menschen in Hunger und Armut, führt zu Umweltkatastrophen und gefährdet unser Klima und eine nachhaltige Entwicklung. Deshalb will die Staatengemeinschaft durch das Nachhaltigkeitsziel 15 Leben an Land wirksam schützen.

Ohne ein sicheres Umfeld und rechtstaatlich handelnde Institutionen ist eine nachhaltige Entwicklung unmöglich. Für Frieden, Gerechtigkeit und Rechtsstaatlichkeit ist gutes Regieren ohne Korruption unerlässlich. Dafür engagiert Deutschland sich und setzt sich mit der Nachhaltigkeitsstrategie konkrete eigene Ziele.



Die 17 globalen Nachhaltigkeitsziele können nur durch eine starke, weltweite Partnerschaft erreicht werden. Das betrifft Herausforderungen wie die Beseitigung von Hunger und Armut, fairen Handel, sauberes Wasser oder Klimaschutz. Deutschland bringt sich aktiv ein, ist solidarisch und übernimmt Verantwortung.

# BNE-Veranstaltungen

Mit dem Programm Bildung für nachhaltige Entwicklung (BNE) lädt das Umweltzentrum Westfalen Bürgerinnen und Bürger ein, sich aktiv mit Fragen der Zukunft auseinanderzusetzen: Wie wollen wir morgen leben? Welche Veränderungen sind nötig, damit wir auch kommenden Generationen eine lebenswerte Umwelt hinterlassen? Und wie kann jede und jeder im Alltag dazu beitragen? Im Mittelpunkt stehen Veranstaltungen, die Wissen vermitteln, Denkanstöße geben und zum Mitmachen anregen. Sie schaffen Raum für Begegnung, Diskussion und gemeinsames Handeln – für alle, die unsere Region nachhaltiger gestalten möchten. Das Umweltzentrum Westfalen bietet im ersten Halbjahr 2026 folgende BNE-Veranstaltungen an:

## Wie wächst mein Reibeplätzchen?

Woher kommen die Kartoffeln für mein Reibeplätzchen und warum wachsen auf dem Kartoffelfeld des Umweltzentrums mehr Wildkräuter als Kartoffelpflanzen? Gemeinsam gehen wir zur Kartoffelernte aufs Feld und beschreiben den Unterschied des Kartoffelfeldes vor Ort zu einem konventionell bewirtschafteten Feld. Wir ordnen die Auswirkungen der Anbaumethoden anhand der Erntequalität und -quantität für die Tiere, Pflanzen, den Boden und die Landwirtschaft ein und beurteilen, welche ökologischen und ökonomischen Vor- und Nachteile der unterschiedliche Anbau für die Natur und die Landwirtschaft haben, um uns mit unseren Handlungsspielräumen auseinander zu setzen. Abschließend stellen wir aus den geernteten Kartoffeln Reibeplätzchen her.

**Kosten:** 7 Euro/ TN

**Zeitrahmen:** 3 Stunden

**Zielgruppe:** 3. und 4. Klasse



# BNE-Veranstaltungen

## Zukunftswerkstatt

Die Zukunftswerkstatt ist ein moderiertes Gruppenverfahren, das Menschen zusammenbringt, um kreativ über Lösungen für Probleme oder Herausforderungen nachzudenken. Das Besondere ist: Sie verläuft in drei klar abgegrenzten Phasen, die von Kritik über Utopie hin zu konkreten Handlungsschritten führen.

1. Kritikphase – Was läuft schief?
2. Fantasie- oder Utopiephase – Wie wäre es idealerweise?
3. Verwirklichungsphase – Wie kommen wir dahin?

Die Methode wurde ursprünglich von Robert Jungk und Norbert Müllert in den 1970er Jahren entwickelt, um Bürger:innen aktiv an Zukunftsprozessen zu beteiligen.

Wir bieten folgende Zukunftswerkstätten an:

### Zukunftswerkstatt - Mobilität im ländlichen Raum

Wie wollen wir uns in Zukunft auf dem Land fortbewegen – nachhaltig, flexibel und für alle erreichbar? In der Zukunftswerkstatt „Mobilität im ländlichen Raum“ wollen wir gemeinsam Visionen entwickeln und konkrete Ideen austauschen. Im Mittelpunkt stehen Fragen rund um nachhaltige Verkehrsformen, den öffentlichen Nahverkehr, Sharing-Angebote und innovative Mobilitätskonzepte, die den Alltag auf dem Land erleichtern können.

**Mehr Infos auf S. 32**



### BNE: Zukunftswerkstatt - Demokratie

Wie wollen wir in Zukunft zusammenleben und unsere Gesellschaft mitgestalten? In der Zukunftswerkstatt „Demokratie gemeinsam gestalten“ geht es um nichts Geringeres als unsere gemeinsame Verantwortung für eine lebendige, gerechte und vielfältige Demokratie. Die Veranstaltung lädt dazu ein, in einem offenen und kreativen Prozess miteinander ins Gespräch zu kommen, Ideen zu entwickeln und Handlungsmöglichkeiten zu entdecken. Aufbau und Ablauf orientieren sich an den drei Phasen einer Zukunftswerkstatt.

**Mehr Infos auf S. 35.**



# Highlights 2026.1

## Kinderaktion: Wildnisbande

- Für Kinder von 6 - 10 Jahren (feste Gruppe für 4 Termine)  
Die Waldläuferbande wird wild...

Wir treffen uns einmal im Monat, um gemeinsam draußen zu sein, auf Entdeckungstour zu gehen und die Jahreszeiten zu erleben. Wir kochen am Feuer, lernen naturhandwerkliche Fähigkeiten und Pflanzen in unserer Umgebung kennen oder folgen den Spuren der tierischen Mitbewohner.

Wenn du Lust hast, draußen unterwegs zu sein, Feuer zu machen, Wind und Wetter zu spüren und gemeinsam mit anderen Abenteuerliches zu erleben, bist du in dieser Gruppe genau richtig.

**Termin:** 25. März / 22. April / 20. Mai / 24. Juni,  
jeweils 16 bis 18 Uhr



## Nachhaltiger Secondhand-Markt

Mode mit Verantwortung ist möglich! Entdecken Sie auf unserem Secondhand-Markt nachhaltige Fashion, individuelle Beauty Looks und einzigartige Vintage-Schätze! Eigentlich perfekt, wenn man Mode und Nachhaltigkeit verbinden möchte.

Wer selbst aktiv am Markt teilnehmen möchte, kann sich gerne bei Agnès Teuwen unter Tel. 02389/9809-12 oder per E-Mail an [agnes.teuwen@uwz-westfalen.de](mailto:agnes.teuwen@uwz-westfalen.de) wenden.

**Termin:** Samstag, 26.04.2026, 14:00 - 18:00 Uhr



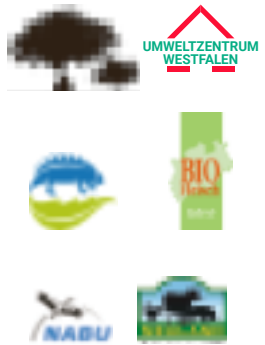
# Highlights 2026.1

## Grüne Woche: Gesunde Ernährung, Amphibien, naturnahes Gärtnern

Mit einer Vielzahl von Exkursionen, Workshops und Vorträgen bietet die „Grüne Woche“ die Möglichkeit, mehr über Umweltthemen zu erfahren.

Mehr Infos bei Agnès Teuwen, 02389 9809 12.

**Termin:** Montag, 04.05. - Samstag, 09.05.2026



## Kulturfest

Dieses Ereignis ist mehr als nur ein Fest: Es ist eine Feier der Menschlichkeit, der Natur und der kulturellen Vielfalt. Mehr Infos bei Agnès Teuwen, 02389 9809 12.

**Termin:** Samstag, 04.07.2026



# Januar

## Kinderaktion: Feuerbräuche

In den ersten Tagen des neuen Jahres stehen alte Feuerbräuche im Mittelpunkt. Die Kinder räuchern mit geheimnisvollen Kräutern, basteln Fackeln und pusten Licht in die dunkle Jahreszeit. Im warmen Schein des Feuers üben sie sich im Umgang mit Zundermaterial und Schlageisen und bereiten kleine Snacks am Feuer zu.

Veranstalter: Umweltzentrum Westfalen gGmbH

Leitung: Sandra Bille (Wildnispädagogin) und Heike Barth (Naturerlebnispädagogin)

Termin: Freitag, 02.01. - Sonntag, 04.01.2026,  
10:00 - 13:00 Uhr

Ort: Ökologiestation des Kreises Unna

Kosten: 90,00 Euro (in den Kosten sind die Honorar- und Materialkosten enthalten)

Anmeldung: bis Mi., 17.12.2025; beim Umweltzentrum Westfalen, Heike Barth, 02389 – 9809 17, heike.barth@uwz-westfalen.de

Info: Mitzubringen sind: regenfeste und warme Kleidung, warmes Getränk in einer Trinkflasche, Schnitzmesser (falls vorhanden)



## **Tag der Weide: Kopfweidenpflege in Mühlhausen/ Uelzen**

Der „Tag der Weide“ findet jährlich am 1. Samstag im Januar statt. Die vielen bisher gepflanzten Kopfweiden, die bereits mehrfach geschneitelt wurden, haben sich prächtig entwickelt, neben anderen Anpflanzungen auf den Grundstücken des NABU prägen sie die Landschaft nördlich von Mühlhausen und Uelzen. Die Äste der geschneitelten Weiden werden von Helfern von den Wiesen getragen und randlich gelagert oder auf Hänger geladen. Herzlich willkommen sind neben alten Freunden der Kopfweiden auch Nachwuchskräfte von nah und fern. Mittags wartet ein leckerer Imbiss für alle fleißigen Helfen in der Ökozelle!

Veranstalter: NABU Unna und Heimatverein Mühlhausen/  
Uelzen

Termin: Samstag, 03.01.2026, 9:30 - 13:00 Uhr

Ort: Öko-Zelle in Unna-Mühlhausen angrenzend  
an den Parkplatz „Raabe Baum“ am  
Sportplatz, der von Uelzen aus anfahrbar ist.



## **Aktion: Stunde der Wintervögel**

An diesem Morgen zählen die Teilnehmenden auf dem Friedhof in Holzwickede eine Stunde lang die Vögel und machen so mit bei der bundesweiten Aktion des NABU. Die Daten werden wissenschaftlich ausgewertet.

Veranstalter: NABU

Leitung: Martin Michaelis

Termin: Sonntag, 11.01.2026, 9:00 - 10:00 Uhr

Ort: Holzwickede, Friedhofstraße

Treffpunkt: Treffen an der Kapelle



# Januar

## Veganer Mitbring-Brunch an der Ökologiestation

Jeden zweiten Monat laden wir euch herzlich zu unserem veganen Mitbring-Brunch ein! Wir treffen uns jeweils sonntags von 11.30 bis 13.30 Uhr am Umweltzentrum Westfalen. Ob ihr schon lange VeganerInnen seid oder erstes Interesse an einer pflanzenbasierten Ernährung habt, spielt keine Rolle – kommt vorbei. Beim Brunch kann man in aller Ruhe in den Tag starten und eine bunte Vielfalt an veganen Gerichten entdecken. Jeder bringt dazu eine vegane Lieblingsspeise mit, egal ob süß oder herzhaft, und denkt bitte auch an eigenes Geschirr und Besteck. Getränke können mitgebracht oder vor Ort erworben werden. Wir freuen uns auf einen geselligen Vormittag mit großartigen Leckereien.

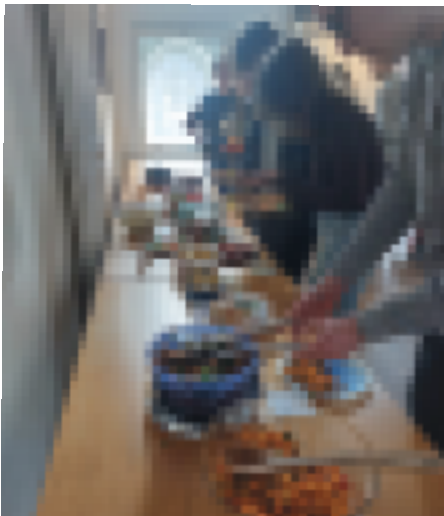
Veranstalter: Umweltzentrum Westfalen gGmbH

Termin: Alle zwei Monate sonntags, 18.01., 15.03. und 17.05.2026, 11:30 - 13:30 Uhr

Ort: Ökologiestation des Kreises Unna

Anmeldung: keine Anmeldung erforderlich

Info: bei Heike Barth, 023 89 – 98 09 17,  
heike.barth@uwz-westfalen.de



## **Vortrag: Das Märchen von den Klimabäumen**

Klimabäume werden sie genannt und von Politikern an die Bevölkerung "verschenkt". Allgemein ist man der Meinung, dass Bäume die Retter des Klimas sind, weil sie so viel CO<sub>2</sub> speichern. Aber stimmt das überhaupt? Und gibt es nicht viel nachhaltigere "CO<sub>2</sub>-Speicherer"?

Veranstalter: NABU

Leitung: Thomas Griesohn-Pflieger

Termin: Montag, 19.01.2026, 18.30 – 20.30 Uhr

Ort: Holzwickede, Seniorenbegegnungsstätte,  
Berliner Allee 16a



## **Vortrag: Schimmelpilz im Wohnraum**

Schimmelbefall ist seit jeher ein bekanntes und häufig auftretendes Problem in Innenräumen. Schimmelpilze können nicht nur das Gebäude beschädigen, sie stellen auch ein gesundheitliches Risiko dar. Ulrich Opitz, Sachverständiger im Schimmelnetzwerk Münster und Referent der Energieagentur NRW im Vortragsdienst Schimmelpilzproblematik, gibt Mietern, Vermietern und Eigentümern grundlegende Informationen darüber, wie Schimmel entsteht, vermieden und effektiv und dauerhaft bekämpft werden kann.

Veranstalter: Umweltzentrum Westfalen gGmbH

Referent: Ulrich Opitz, Sachverständiger im  
Schimmelnetzwerk Münster

Termin: Montag, 26.01.2026, 19:00 - 21:00 Uhr

Ort: Ökologiestation des Kreises Unna

Kosten: 5,00 Euro

Anmeldung: bis Do., 22.01.

Sandrine Seth, 02389 9809 11,  
sandrine.seth@uwz-westfalen.de



# Januar

## **Vortrag: Sizilien im Frühjahr**

### **Beamer-Vortrag von Karin und Bernd Margenburg**

Sizilien, die größte Insel im Mittelmeer, mit dem größten und aktivsten Vulkan Europas, bietet als Trittstein zwischen Afrika und Europa rund 3000 Pflanzenarten einen Lebensraum. 70 Orchideen-Taxa sind für diese Insel beschrieben. Davon wurden 53 Orchideen-Arten und 10 Orchideen-Hybriden auf der Rundreise gefunden. Neben der Pflanzenwelt waren die Barockstadt Noto mit ihrer sehenswerten Innenstadt und den zahlreichen historischen Gebäuden, die römische Villa de Casale mit den berühmten Bodenmosaiken und die Kathedrale von Monreale Ziele unserer Reise.

Veranstalter: NABU

Referenten: Bernd und Karin Margenburg

Termin: Mittwoch, 28.01.2026, 19:30 - 21:00 Uhr

Ort: Ökologiestation des Kreises Unna



## **Exkursion am Hevenbecken der Möhnetalsperre**

Neben den Waldvögeln erwarten uns (hoffentlich viele) gefiederte Wintergäste auf dem Wasser. Manchmal sind Besonderheiten wie Seetaucher oder seltene Enten dabei. Bei Regen fällt die Exkursion aus.

Veranstalter: NABU

Referenten: Thomas Griesohn-Pflieger

Termin: Sonntag, 01.02.2026, ab 8:00 Uhr

Treffpunkt: gemeinsame Abfahrt ab Parkplatz Kirchstraße in Holzwickede



## Vortrag: Die Brennnessel

Die Brennnessel wird im Allgemeinen mehr gefürchtet, gar gehasst, als geliebt. Aber warum? Sie kann für zahlreiche Zwecke genutzt werden, sei es als Lebensmittel, zur Bakterienreduzierung, als Heilkraut oder in gärtnerischer Verwendung. Die Kräuterexpertin Claudia Backenecker beleuchtet die lebenswerte Seite dieses „brennenden“ Gewächses und nennt Gründe, diese Pflanze im Garten stehenzulassen. Geschmacksproben und Rezepte runden den Abend ab.

Veranstalter: Umweltzentrum Westfalen

Referentin: Claudia Backenecker

Termin: Donnerstag, 05.02.2026, 19:00 - 21:00 Uhr

Ort: Ökologiestation des Kreises Unna

Kosten: 5,00 Euro

Anmeldung: bis Do., 29.01.

Sandrine Seth, 02389 980911,

[sandrine.seth@uwz-westfalen.de](mailto:sandrine.seth@uwz-westfalen.de)



# Februar

## Quellenwanderung in Unna-Mühlhausen

Am Fuße des Haarstrangs treten viele Quellen zu Tage, deren Wasser aus dem klüftigen Gestein des Höhenzuges hier über einer wasserstauenden Mergelschicht nach oben gedrückt wird. Auf einer Wanderungen werden die geologischen und ökologischen Besonderheiten erklärt.

Veranstalter: NABU und Heimatverein Mühlhausen/ Uelzen

Leitung: Volker Siebert

Termin: Sonntag, 15.02.2026, 14:00 - 16:00 Uhr

Treffpunkt: Parkplatz „Raabe Baum“ am Sportplatz  
Mühlhausen/ Uelzen



## Kinderaktion: Papierschöpfen: Wir machen den Februar bunt...

- Für Kinder von 7 - 12 Jahren

Aus unterschiedlichen Rohstoffen wie Brennnesseln, Pilze, Gras oder Altpapier stellen wir einzigartige, handgeschöpfte bunte Papiere her. Durch Zugabe von Blüten, Samen, Beeren oder Pflanzenfarben eröffnen sich vielfältige kreative Möglichkeiten der Gestaltung, die durch Prägung mit Stoffmustern oder Zuschnitt zu kleinen Kunstwerken oder einem eigenen selbstgebundenen Buch werden, das jede\*r mit nach Hause nehmen kann.

Veranstalter: Umweltzentrum Westfalen gGmbH

Leitung: Sandra Bille

Termin: Sonntag, 15.02.2026, 10:00 -13:00 Uhr

Ort: Ökologiestation des Kreises Unna

Kosten: 35,00 Euro

Anmeldung: bei [sandra.bille@uwz-westfalen](mailto:sandra.bille@uwz-westfalen) oder  
telefonisch unter 02389 980917

Info: Mitzubringen sind: Kleidung, die schmutzig und nass werden darf; Wechselkleidung, da wir mit viel Wasser arbeiten und einen kleinen Pausensnack mit Getränk.



## **Vortrag: Amphibienwanderung Steinbruchstraße Zahlen und Trends**

Carsten und Sabine Prünke kümmern sich seit mehr als einem Jahrzehnt darum, dass möglichst viele Amphibien, (in der Hauptsache Erdkröten) unverletzt die Steinbruchstraße überqueren können. Über Zahlen und Trends, Besonderheiten berichtet Carsten in einem Vortrag.

Veranstalter: NABU

Leitung: Carsten Prünke

Termin: Montag, 16.02.2026, 18:30 - 20:30 Uhr

Treffpunkt: Holzwickede, Seniorenbegegnungsstätte,  
Berliner Allee 16a



## **Vortrag: Von Ameisengrille bis Zwitscherschrecke - Bestimmung und Lebensweise von in Dortmund heimischen Heuschrecken**

Viele Menschen denken bei Heuschrecken zuerst an „Schadinsekten“ oder „biblische Plagen“. Doch weit gefehlt! Wer einen genaueren Blick wagt, wird überrascht von der Vielfalt ihrer Lebensweisen, Erscheinungsformen und Gesänge. Heuschrecken reagieren sensibel auf Veränderungen in der Landnutzung und im Klima und eignen sich so bestens als Umweltindikatoren. Arten nährstoffarmer und feuchter Standorte sind zunehmend gefährdet, während zahlreiche wärmeliebende Arten ihre Areale erweitern.

Veranstalter: NABU Dortmund e.V.

Naturschutzbund Deutschland Stadtverband  
Dortmund e.V.

Am Rombergpark 35a, 44225 Dortmund  
info@nabu-dortmund.de, www.nabu-  
dortmund.de

Leitung: Matthias Mause (Biologische Station)

Termin: Dienstag, 17.02.2026, 19:00 – 21:00 Uhr

Ort: Bildungsforum Schule, Natur und Umwelt,  
Am Rombergpark 35a, 44225 Dortmund

Kosten: keine

Anmeldung: keine Anmeldung erforderlich

Info: Die Veranstaltung ist behindertengerecht und  
barrierefrei.



# Februar

## **Praxiskurs: Arbeiten mit der Motorsäge**

Die Motorsäge findet im praktischen Naturschutz verschiedenlich Einsatz. Hierbei ergeben sich viele Gefahrenmomente. Im Kurs wird der sachgemäße und sichere Umgang mit der Motorsäge vermittelt. Die am ersten Tag erlernten theoretischen Grundlagen (Web-Seminar) werden im zweiten Teil praktisch umgesetzt: Einschlägige Unfallverhütungsvorschriften, Schutzausrüstung, Sicherheitseinrichtungen an der Motorsäge, Bauteile und Handhabung, einfache Wartungsarbeiten, Kettenschärfung, Schnitttechniken und Schneideübungen, Fälltechnik unter einfachen Bestandsverhältnissen, Werkzeuge und Geräte für die Motorsägenarbeit sowie naturschutzgerechtes Verhalten. Teilnehmer erhalten eine Kursbescheinigung.

Veranstalter: Biologische Station Kreis Unna | Dortmund

Leitung: Volker Guse (Forstwirtschaftsmeister)

Termin: Theoretischer Teil (Web-Seminar)

Dienstag, 17.02.2026, 18:00 - ca. 22:00 Uhr

Praktischer Teil

Mittwoch, 18.02.2026

Gruppe A: 08:00 bis 12:30 Uhr

Gruppe B: 13:00 bis 17:30 Uhr

Treffpunkt: wird bei der Anmeldung bekannt gegeben

Kosten: 190,00 Euro

Anmeldung: bis zum 09.02. bei der Biologischen Station Kreis Unna | Dortmund, 02389-980950 oder [info@bsundo.de](mailto:info@bsundo.de) (Angabe: Namen der Teilnehmenden, Mailadresse, Tel.-Nr.)

Gruppen-

größe: min. 10 - max. 20 Teilnehmende

Info: Bitte wetterangepasste Kleidung und festes Schuhwerk mitbringen. Kursteilnehmer müssen das 18. Lebensjahr vollendet haben. Der Kurs findet mit zehn Teilnehmenden pro Gruppe statt. Für die Teilnahme ist eine persönliche Schutzausrüstung (Helm mit Gehör- und Gesichtsschutz, Schnittschutzhose, Sicherheitsschnittschuttschuhe, Jacke mit Signalfarbpunkten oder Warnweste, Handschuhe) erforderlich.

Info: Motorsägen können gegen eine Leihgebühr von 8,00 Euro vor Ort entliehen oder auch selbst mitgebracht werden.



## Vortrag: Die Birke

Der Monat der Birke ist der Februar, die Zeit, in der sich die Natur auf das Wachsen vorbereitet. Gerade deshalb hatten unsere Vorfahren sehr viele Geschichten und Anwendungen über und mit der Birke zu Händen. Die Wildkräuterexpertin Claudia Backenecker berichtet von solchen Zusammenhängen und allem Weiteren um diesen Birkenkult. Warum sind die Birken in Norwegen kleiner, und was kann man aus der Birkenrinde gewinnen? Dieses und vieles mehr wird am Abend geklärt. Zusätzlich gibt es eine Birken-Leckerei. Seien Sie gespannt.

Veranstalter: Umweltzentrum Westfalen

Referentin: Claudia Backenecker

Termin: Mittwoch, 25.02.2026, 19:00 - 21:00 Uhr

Ort: Ökologiestation des Kreises Unna

Kosten: 5,00 Euro

Anmeldung: bis Do., 19.02. beim Umweltzentrum  
Westfalen, Sandrine Seth, 02389 980911,  
[sandrine.seth@uwz-westfalen.de](mailto:sandrine.seth@uwz-westfalen.de)



# März

## **Exkursion: Vögel auf dem Haarstrang**

Von Haus Opherdicke geht es in einer Runde über den Nordhang und Südhang des Haarstrangs durch Feld, Wald und Acker. Erste Sänger können wir erwarten und letzte Wintergäste. Bei Regen fällt diese Wanderung aus.

Veranstalter: NABU

Leitung: Hansi Böcking

Termin: Sonntag, 01.03.2026, ab 8:00 Uhr

Treffpunkt: Holzwickede, Parkplatz an der Dorfstraße am Haus Opherdicke



## **Vortrag: Ob Erdkröte oder Eisvogel die Faszination von Tierbegegnungen**

Unsere Heimat ist voller Leben, egal ob im Wald, in den Flussauen oder auf den Wiesen. Die tierischen Bewohner in ihrem natürlichen Lebensraum zu beobachten, weckt bei uns Menschen seit jeher Emotionen. Zusätzlich schafft es eine emotionale Bindung an die Tiere Denn wie Konrad Lorenz bereits sagte „Nur was ich kenne, das liebe ich, nur was ich liebe, das schütze ich“. Im Kreis Unna leben eine Vielzahl spannender Tierarten. Einige sind sehr eindrucksvoll, andere eher unscheinbar, doch jede ist es Wert, sich mit ihnen zu beschäftigen. Dieser Vortrag lädt dazu ein, die Tierwelt des Kreises Unna kennenzulernen und sich anschließend selbst auf die Suche nach ihnen zu machen.

Veranstalter: Biologische Station Kreis Unna | Dortmund

Leitung: Patrick Hundorf (Ökologe mit Schwerpunkt Wildtiermanagement)

Termin: Sonntag, 01.03.2026, 18:00 – ca. 20:00 Uhr

Ort: Ökologiestation des Kreises Unna

Kosten: keine

Anmeldung: keine Anmeldung erforderlich.

Info: Die Veranstaltung ist behindertengerecht und barrierefrei.



## **Ausstellung: Sächsische Schweiz**

Im Herbst 2024 fand eine Fotoreise des „Grünen Rucksacks“ unter Leitung von Jörg Weyde in die Sächsische Schweiz statt. In dieser Ausstellung werden Fotografien der Reise gezeigt.

Veranstalter: Umweltzentrum Westfalen gGmbH

Zeitraum: Mittwoch, 04.03.2026 - Juli 2026

Ort: Ökologiestation des Kreises Unna



## **Workshop: Einführung in den Obstbaumschnitt**

Jeder Obstbaum benötigt einen Schnitt. In diesem Seminar werden die Grundlagen des Obstbaumschnitts vermittelt. Im Anschluss an einen einführenden Vortrag in der Ökologiestation wird bei einem Rundgang über das Gelände das vorgestellte Wissen wiederholt und beispielhaft der Schnitt und die Anwendung der Schnittwerkzeuge vorgeführt. Insbesondere werden die verschiedenen Kronenformen bei den Obstbäumen und die Erziehungsziele des Obstbaumschnitts erläutert.

Veranstalter: Umweltzentrum Westfalen und  
Landesverband Westfalen und Lippe der  
Kleingärtner

Referentin: Stephan Grote, Landschaftsökologe

Termin: Mittwoch, 06.03.2026, 14:00 - 17:00 Uhr

Ort: Ökologiestation des Kreises Unna

Kosten: 10,00 Euro

Anmeldung: bis Do., 26.02.

Sandrine Seth, 02389 980911,  
sandrine.seth@uwz-westfalen.de

Info: Bitte festes Schuhwerk und wetterfeste  
Kleidung mitbringen.



# März

## **Workshop: Abstrakte Acrylmalerei – ein Werk selbst gestalten**

Alle Teilnehmenden gestalten in einem mehrstufigen Prozess ein individuelles Werk mit Acrylfarben auf einer ca. 50x70cm großen Leinwand. Wir werden dabei unsere Leinwand selbst bauen und mit Tuch bespannen. In den nachfolgenden Schritten werden wir Strukturpaste herstellen, Schicht um Schicht unser Werk aufbauen, kolorieren und durch den Einsatz verschiedener Werkzeuge und Malmaterialien ein persönliches Gesamtergebnis schaffen.

- 07.03.2025: Theorie I, Bau Leinwandrahmung, Bespannung mit Tuch, Grundierung, Herstellung und Verarbeitung Strukturpaste
- 08.03.2025: Theorie II, Koloration und Ausarbeitung

Veranstalter: Umweltzentrum Westfalen gGmbH

Leitung: Victoria Paulokat

Termin: Samstag, 07.03. - Sonntag, 08.03.2026,  
11:00 - 17:00 Uhr

Ort: Ökologiestation des Kreises Unna

Kosten: 120,00 Euro

Anmeldung: bis Fr., 27.02. beim Umweltzentrum  
Westfalen, Sandrine Seth, 02389 980911,  
sandrine.seth@uwz-westfalen.de

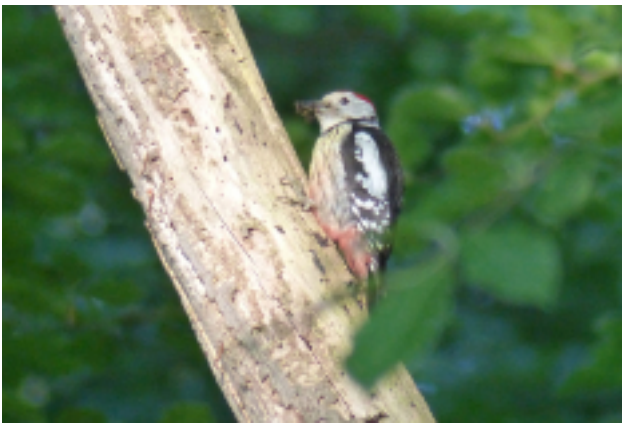
Info: Bitte mitbringen: Anziehsachen, die dreckig werden können, Föhn, Sprühflasche, alter Schneebesen, alte größere Schüssel oder großer Joghurteimer zum Anmischen, einige gespülte kleine Joghurtbecher, altes Geschirrtuch, Verpflegung.



## **Exkursion: Spechte und Amphibien, ein Streifzug durch die „Wälder bei Cappenberg“**

Die „Wälder bei Cappenberg“ sind ein außergewöhnlich großes und zusammenhängendes Waldgebiet im Norden des Kreises Unna. Auf einem Streifzug durch verschiedene Waldlebensräume wird die Bedeutung und Schutzwürdigkeit des Fauna-Flora-Habitatgebietes erläutert. Dazu werfen wir auch einen Blick auf die Amphibien. Highlight sind aber die Spechte, die mit allen heimischen Arten vertreten sind. Deren Aussehen, Rufe und Verhaltensweisen werden gezeigt und damit die jeweilige Bindung an den Wald erklärt.

- Veranstalter: Interessengemeinschaft Ornithologie und Natur Werne (IGONA) und Biologische Station Kreis Unna | Dortmund
- Leitung: Klaus Nowack (IGONA), Stefan Kauwling (Biologische Station)
- Termin: Sonntag, 15.03.2026, 09:00 – ca. 12:00 Uhr
- Ort: Fauna-Flora-Habitat-Gebiet „Wälder bei Cappenberg“
- Treffpunkt: Parkplatz Am Kohuesholz, nördlich Funnestraße 18, 59368 Werne
- Kosten: keine
- Anmeldung: keine Anmeldung erforderlich.
- Info: Bitte wetterangepasste Kleidung, festes Schuhwerk und ein Fernglas, wenn vorhanden, mitbringen.



# März

## **BNE: Zukunftswerkstatt - Mobilität im ländlichen Raum**

Wie wollen wir uns in Zukunft auf dem Land fortbewegen – nachhaltig, flexibel und für alle erreichbar? In der Zukunftswerkstatt „Mobilität im ländlichen Raum“ wollen wir gemeinsam Visionen entwickeln und konkrete Ideen austauschen. Im Mittelpunkt stehen Fragen rund um nachhaltige Verkehrsformen, den öffentlichen Nahverkehr, Sharing-Angebote und innovative Mobilitätskonzepte, die den Alltag auf dem Land erleichtern können.

In drei Phasen nähern wir uns dem Thema:

- **Kritikphase:** Was läuft bisher schief? Wo liegen die Herausforderungen und Hürden für eine nachhaltige Mobilität auf dem Land?
- **Fantasiephase:** Welche Visionen haben wir für die Zukunft? Wie könnten neue Mobilitätsformen aussehen, wenn alles möglich wäre?
- **Verwirklichungsphase:** Welche konkreten Schritte können wir hier und heute gehen, um diese Ideen Realität werden zu lassen?

Veranstalter: Umweltzentrum Westfalen gGmbH

Leitung: Oliver Wendenkamp

Termin: Freitag, 20.03. und Samstag, 21.03.2026,  
Fr. 15:00 - 18:00 Uhr  
Sa. 10:00 - 17:00 Uhr

Ort: Ökologiestation des Kreises Unna

Anmeldung: bis Fr., 20.02. beim Umweltzentrum  
Westfalen, Sandrine Seth, 02389 980911,  
sandrine.seth@uwz-westfalen.de



## **Vortrag: Vergleich der Klimaschutzkonzepte von Unna und Holzwickede**

Per Gesetz sind alle Kommunen verpflichtet, Klimaschutzkonzepte aufzustellen. Was steht da drin und was sollen sie schützen? Willi Hochgräber vergleicht das Konzept der Gemeinde Holzwickede mit dem Konzept der größeren Kreisstadt Unna. Können wir das Klima schützen oder müssen wir uns vor dem Klima schützen?

Veranstalter: NABU

Referent: Willi Hochgräber

Termin: Montag, 23.03.2026, 18:30 - 20:30 Uhr

Treffpunkt: Holzwickede, Seniorenbegegnungsstätte,  
Berliner Allee 16a

## **Lesung: Abie Alba – Der Junge Ottokar**

- Mitmach-Erlebnis-Lesung für Kinder mit und ohne Behinderung mit abschließender Aufführung vor Publikum, für Kinder ab 8 Jahren.

In 5 Workshoptagen möchten wir Band 4 der Kinderbuchreihe „Abie Alba – Der Junge Ottokar“ als szenische Lesung erarbeiten und abschließend vor Publikum zur Aufführung bringen. In der Geschichte ist Ottokar neu im Dorf. Er sitzt im Rollstuhl und spricht mit einem Talker (elektronische Kommunikationshilfe). Die Kinder auf dem Spielplatz wollen nicht mit ihm spielen. Aus Wut fährt Ottokar in den Wald. Dort lernt er Winkelspinne Teggie und Tannenbaum Abie Alba kennen und findet ein Rehkitz... Das „Geräuscheorchester“ macht die Lesung lebendig. Aktive Selbstbeteiligung wird gezielt gefördert. Es wird getanzt und gerappt. Kinder mit und ohne Behinderung übernehmen verbale und nonverbale Aufgaben und Rollen und teilen einen gemeinsamen Erlebnis- und Erfahrungsraum. Diversität wird gelebt, ohne dass sie in den Fokus gerät.

In der Gemeinschaft der „Baumkinder“ werden Berührungspunkte spielerisch abgebaut, soziale, kognitive und sprachliche Kompetenzen, die intrinsische Lesemotivation und Kreativität gefördert sowie das Selbstwertgefühl gestärkt.

Veranstalter: Abie Alba gGmbH mit freundlicher Unterstützung der Umweltzentrum Westfalen gGmbH in Zusammenarbeit mit der Naturförderungsgesellschaft

Kreis Unna e. V.  
Leitung: Katrin Bühring (Schauspielerinnen und Kinderbuchautorinnen) und Maike Freiberg (Dipl.-Päd./Sprachtherapeutin und UK-Coach)

Termin: Montag, 30.03. - Freitag, 03.04.2026,  
Mo. – Do. 10:00 – 15:00 Uhr und  
Fr. 13:00 – 15:00 Uhr Generalprobe  
ab 16:00 Uhr - ca. 17:00 Uhr Aufführung

Ort: Ökologiestation des Kreises Unna

Kosten: 50,00 Euro inkl. Mittagessen und Getränke

Anmeldung: bis Fr., 20.03. bei Abie Alba gGmbH,  
info@abiealba.de, 0173 277 10 80

Info: Besonderer Assistenzbedarf für Kinder mit Behinderung muss durch eine Begleitperson an jedem Tag gesichert werden.



# April

## **Workshop: Schwertkampf wie im Mittelalter – Ein Familienabenteuer zwischen Geschichte und Action**

Begebt euch gemeinsam auf eine Zeitreise ins Mittelalter! In diesem vierstündigen Kurs entdeckt ihr, wie Ritter wirklich kämpften – jenseits von Filmklischees und Fantasyhelden. Wir verbinden Popkultur und echte Geschichte: Was zeigen uns Filme, Serien und Spiele – und wie wurde tatsächlich gekämpft? Gemeinsam tauchen wir ein in die Welt der Fechtbücher des 14.–17. Jahrhunderts, die zeigen, dass mittelalterlicher Schwertkampf eine echte Kunst war: durchdacht, elegant und voller Technik. Natürlich wird nicht nur zugeschaut! Im praktischen Teil dürft ihr selbst aktiv werden: zieht Rüstungsteile an, probiert Fechtbewegungen aus den Historical European Martial Arts (HEMA) und erlebt, wie spannend Geschichte werden kann, wenn man sie mit dem ganzen Körper spürt. Ein Kurs für dich und die ganze Familie – spannend, lehrreich und mit viel Spaß an Bewegung und Geschichte.

Veranstalter: Umweltzentrum Westfalen gGmbH und  
Naturförderungsgesellschaft Kreis Unna e. V.

Leitung: Daniel Niederau

Termin: Sonntag, 29.03.2026, 14:00 – 18:00 Uhr

Ort: Ökologiestation des Kreises Unna

Kosten: 65,00 Euro (in den Kosten sind die Honorar-,  
Material- und GetränkKosten enthalten)

Anmeldung: bis Mo., 09.03. beim Umweltzentrum  
Westfalen, Sandrine Seth, 02389 980911,  
sandrine.seth@uwz-westfalen.de

Info: Holzscherter zum Üben können  
ausgeliehen werden.

Mitzubringen sind Sportbekleidung und feste Sportschuhe. Wer ein eigenes Schwert und Handschuhe besitzt, kann diese gerne mitbringen. Mitgebrachte Schwerter werden erst nach einer Sicherheitsüberprüfung zum Training zugelassen! Jugendliche ab 14 Jahren nur in Begleitung eines Erwachsenen!



## **BNE: Zukunftswerkstatt - Demokratie**

Wie wollen wir in Zukunft zusammenleben und unsere Gesellschaft mitgestalten? In der Zukunftswerkstatt „Demokratie gemeinsam gestalten“ geht es um nichts Geringeres als unsere gemeinsame Verantwortung für eine lebendige, gerechte und vielfältige Demokratie. Die Veranstaltung lädt dazu ein, in einem offenen und kreativen Prozess miteinander ins Gespräch zu kommen, Ideen zu entwickeln und Handlungsmöglichkeiten zu entdecken. Aufbau und Ablauf orientieren sich an den drei Phasen einer Zukunftswerkstatt:

- In der Kritikphase nehmen wir aktuelle Herausforderungen in den Blick – von politischer Teilhabe über gesellschaftlichen Zusammenhalt bis hin zu demokratischer Kultur im Alltag.
- In der Fantasiephase entsteht Raum für Visionen: Wie könnte eine demokratische Gesellschaft aussehen, in der sich alle Menschen gehört, beteiligt und respektiert fühlen?
- In der Verwirklichungsphase entwickeln wir gemeinsam konkrete Ansätze und Projekte, die vor Ort etwas bewegen können.

Veranstalter: Umweltzentrum Westfalen gGmbH

Leitung: Oliver Wendenkamp

Termin: Freitag, 10.04. und Samstag, 11.04.2026,  
Fr. 15:00 - 18:00 Uhr  
Sa. 10:00 - 17:00 Uhr

Ort: Ökologiestation des Kreises Unna

Anmeldung: bis Fr., 13.03. beim Umweltzentrum  
Westfalen, Sandrine Seth, 02389 980911,  
sandrine.seth@uwz-westfalen.de



# April

## **Workshop: Prozessberater\*in für Schutzkonzepte in der Kinder- und Jugendhilfe**

Als Prozessberater\*in für Schutzkonzepte beraten und unterstützen Sie Einrichtungen bei der Entwicklung eines ganzheitlichen und lebendigen Konzeptes zum Schutz von Kindern und Jugendlichen vor körperlicher, seelischer und sexualisierter Gewalt. Sie unterstützen die Einrichtungen mit Ihrem Blick von außen im „Schutzkonzept-Prozess“. Der Gesetzgeber verlangt von Einrichtungen, Vereinen und Verbänden, die mit Kindern und Jugendlichen arbeiten, dass sie sichere Orte für Kinder schaffen. Genau dafür braucht es ein gelebtes Schutzkonzept, denn Kinder und Jugendliche brauchen Orte und kontinuierliche Angebote, denen sie vertrauen.

### **Zielgruppe**

Fachkräfte und Expert\*innen, die Einrichtungen bei der Entwicklung ihres Schutzkonzeptes beraten und unterstützen wollen.

Veranstalter: Kinderschutzbund-Akademie NRW und  
Umweltzentrum Westfalen gGmbH

Leitung: Martina Leidinger, Organisationsentwicklung (MA), Dipl. Sozialpädagogin, systemisch-lösungsorientierter Coach, Trainerin für Prozessmoderator\*innen der Kinder- und Jugendbeteiligung, Ehrenamtsmanagerin, Trainerin im Bereich Kinderschutz und Schutzkonzepte und  
Katja Sturm, Dipl. Sozialpädagogin (FH), InsoFa, syst. Therapeutin (SG), syst. Organisationsentwicklerin (Wispo), Dozentin Kinder in guten Händen, Fachreferentin für Schutzkonzepte und Kinderschutz beim Kinderschutzbund Sachsen

Termin: Dienstag, 14.04. - Donnerstag, 16.04.2026,  
und Montag, 22.06. - Mittwoch, 24.06.2026,  
Jeweils 9:30 - 16:30 Uhr  
3 Wochen vorher 1 Stunde Kick-off  
Veranstaltung per Zoom

Ort: Ökologiestation des Kreises Unna

Kosten: 1650,00 Euro inkl. Tagesverpflegung

Anmeldung: bis Mi., 01.04. unter <http://www.ksb-akademie-nrw.de>



Kinderschutzbund-Akademie  
Nordrhein-Westfalen



## **Exkursion: Perspektivwechsel auf den Hengsener Stausee – das Naturschutzgebiet „Bahnwald“**

Anfang des 20. Jahrhunderts hat der „Bahnwald“ vielfache Veränderungen durch den Bau eines Rangierbahnhofes, der Bombardierung im zweiten Weltkrieg und der Anlage des Hengsener Stausees erfahren. Als Naturschutzgebiet ist der „Bahnwald“ heute ein wertvoller Lebensraum für Fledermäuse, Amphibien und weitere Arten. Der Hengsener Stausee ist zudem ein Hotspot für die Wasservogelwelt im Kreis Unna. Auf unserer Exkursion besuchen wir das Gelände der Wasserwerke Westfalen und bekommen einen spannenden und seltenen Blick von der Südseite auf den Stausee. Es lohnt sich ein Fernglas mitzubringen!

Veranstalter: Biologische Station Kreis Unna | Dortmund und Arbeitsgemeinschaft Ornithologie und Naturschutz Schwerte (AGON), Wasserwerke Westfalen

Leitung: Dr. Jens Wöllecke (AGON Schwerte), Anne Laumeyer (Biologische Station)

Termin: Dienstag, 14.04.2026, 17:00 – ca. 19:00 Uhr

Ort: Naturschutzgebiet „Bahnwald“ in Holzwickede und Schwerte

Treffpunkt: Wird bei der Anmeldung bekannt gegeben

Kosten: keine

Anmeldung: bis zum 09.04.2026 bei der Biologischen Station Kreis Unna | Dortmund, 02389-980950 oder [info@bsundo.de](mailto:info@bsundo.de) (Angabe: Namen der Teilnehmenden, E-Mailadresse, Tel.-Nr.)

Info: Bitte wetterangepasste Kleidung, festes Schuhwerk und ein Fernglas, wenn vorhanden, mitbringen.



# April

## **Exkursion: Zu den Heckrindern in der Lippeaue (Hamm / Unna)**

Noch nach der letzten Eiszeit gab es in unserer Landschaft eine Vielzahl von wild lebenden, großen Pflanzenfressern. Ihre landschaftsgestaltende Rolle übernehmen in der Lippeaue bei Werne-Stockum auerochsenähnliche, halbwild gehaltene Heckrinder. Das Projekt und seine Hauptakteure werden vor Ort vorgestellt, begleitet von ornithologischen Beobachtungen.

Veranstalter: Biologische Station Kreis Unna | Dortmund und Interessengemeinschaft Ornithologie und Natur Werne (IGONA)

Leitung: Carolin Wingenfeld (Biologische Station), Konrad Linnemann (Werne-Stockum), Klaus Nowack (IGONA)

Termin: Mittwoch, 15.04.2026, 17:00 – ca. 19:00 Uhr

Ort: Lippeaue bei Werne-Stockum

Treffpunkt: Parkplatz an den Schering-Teichen am Fuß der Kanalbrücke, Straße „Am Tibaum“, 59077 Hamm

Kosten: keine

Anmeldung: Keine Anmeldung erforderlich

Info: Bitte wetterangepasste Kleidung, festes Schuhwerk und ein Fernglas, wenn vorhanden, mitbringen.



## **Exkursion Apricke : Wilde Weiden bei Hemer**

Wegen der Osterferien findet dieser Ausflug zur Monatsmitte statt. Auf dem ehemaligen Militärgelände erwarten uns besondere Vogelarten wie Neuntöter, Schwarzkehlchen, Baumpieper, Lerchen, Hänflinge ...und wilde Pferde.

Veranstalter: NABU

Leitung: Thomas Griesohn-Pflieger

Termin: Sonntag, 19.04.2026, ab 8:00 Uhr

Treffpunkt: Holzwickede, gemeinsame Abfahrt ab  
Parkplatz Kirchstraße



## **Exkursion: Ornithologische Exkursion in die Rieselfelder Werne**

Die ehemaligen Rieselfelder der Stadt Werne – eine bis 2009 noch intensiv genutzte Ackerlandschaft – haben seither vielfältige Renaturierungsmaßnahmen erfahren, von denen insbesondere die Vogelwelt profitiert. Die wiedervernässten Flächen und das extensiv bewirtschaftete Weidegrünland bieten über 100 Vogelarten Nahrungs-, Rast- und Brutlebensraum. Stand- bzw. Brutvögel sowie Durchzügler wie auch das Entwicklungskonzept und die bislang durchgeführten Maßnahmen werden vorgestellt.

Veranstalter: Biologische Station Kreis Unna | Dortmund und Interessengemeinschaft Ornithologie und Natur Werne (IGONA)

Leitung: Klaus Nowack (IGONA), Dr. Anne-K. Happe (Biologische Station)

Termin: Sonntag, 19.04.2026, 5:45 – ca. 8:30 Uhr

Ort: Ehemalige Rieselfelder Werne im Naturschutzgebiet „Lippeaue von Werne bis Heil“

Treffpunkt: Parkplätze am Straßenrand entlang des Friedhofs, Kreuzung Horneburg / Südring (an der THW Fahrzeughalle; etwa auf der Höhe Südring 10), 59368 Werne

Kosten: keine

Anmeldung: Keine Anmeldung erforderlich

Info: Bitte wetterangepasste Kleidung, festes Schuhwerk und ein Fernglas, wenn vorhanden, mitbringen.



# April

## Workshop: Familienschmieden

- Für Erwachsene bzw. Familien

Die Beherrschung des Feuers war schon immer ein Merkmal der Menschen. Aber wie entfachte man ein Feuer vor den Zeiten von Feuerzeug und Streichhölzern?

Im Rahmen dieses Workshops werden die notwendigen Kenntnisse zum Feuermachen vermittelt und alle Teilnehmenden können unter Anleitung ein Feueisen und ein Messer schmieden. Das Schmieden erfolgt an dafür errichteten kleinen Lehmassen, in denen der Stahl erhitzt und im Team bearbeitet wird. Nach dem Schmieden werden das fertige Feueisen und das Messer gehärtet. Die Teilnehmenden können das Feueisen und ein Messer mit nach Hause nehmen und sie erhalten etwas Zunder und einen scharfkantigen Feuerstein.

Veranstalter: Umweltzentrum Westfalen gGmbH und  
Naturförderungsgesellschaft Kreis Unna e. V.

Leitung: Daniel Niederau

Termin: Sonntag, 19.04.2026, 10:00 – 16:00 Uhr

Ort: Ökologiestation des Kreises Unna

Kosten: Elternteil mit Kind 74,00 Euro, jedes weitere  
Kind 40,00 Euro

Anmeldung: bis Mo., 30.03. beim Umweltzentrum  
Westfalen, Sandrine Seth, 02389 980911,  
sandrine.seth@uwz-westfalen.de



## Exkursion: Das Naturschutzgebiet „Tibaum“ stellt sich vor (Hamm)

Im Naturschutzgebiet „Tibaum“ werden wir neben den bekannten Bergsenkungsgewässern auch auentypische Lebensräume erkunden. Die reliktsche Lippeaue beinhaltet ein Mosaik aus Auwaldbeständen, ausgedehnten Röhrichten, Feuchtwiesen und Blänkgewässern. Unterschiedliche Beweidungsformen durch Rinder prägen das Landschaftsbild. Von dieser Vielfalt profitiert vor allem die Vogelwelt. Das Naturschutzgebiet ist ein großer Anziehungspunkt für zahlreiche Brut- und Rastvogelarten.

- Veranstalter: Biologische Station Kreis Unna | Dortmund und NABU Hamm  
Leitung: Jürgen Hundorf (NABU Hamm), Carolin Wingenfeld (Biologische Station)  
Termin: Samstag, 25.04.2026, 10:00 – ca. 13:00 Uhr  
Ort: Naturschutzgebiet „Tibaum“  
Treffpunkt: An den Schering-Teichen nördlich der Kanalbrücke, an der Straße „Am Tibaum“, 59077 Hamm  
Kosten: keine  
Anmeldung: Keine Anmeldung erforderlich  
Info: Bitte wetterangepasste Kleidung und ein Fernglas, wenn vorhanden, mitbringen.

Die Exkursion erfolgt ohne Barrieren auf befestigten Wegen.



## **Fahrradexkursion: Vogel- und naturkundliche Exkursion rund um Bork**

Frühjährliche vogel- und naturkundliche Exkursion rund um Bork auf der wir verschiedene Naturlebensräume besuchen werden. Geschichte, Status Quo und Perspektiven werden erläutert. Da wir mitten im Vogelzug sind, haben wir die Chance, verschiedene Vogelarten zu erleben.

- Veranstalter: Biologische Station Kreis Unna | Dortmund und NABU KV Unna, Ortsgruppe Selm  
Leitung: Dirk Niggemann (NABU), Stefan Kawuling (Biologische Station)  
Termin: Sonntag, 26.04.2026, 06:00 – ca. 09:00 Uhr  
Ort: Rund um den Ortsteil Bork  
Treffpunkt: Parkplatz bei der Kläranlage Bork, Westende der Lippestraße, 59379 Selm, Ortsteil Bork  
Kosten: keine  
Anmeldung: Keine Anmeldung erforderlich  
Info: Bitte ein Fahrrad, wetterangepasste Kleidung, festes Schuhwerk und ein Fernglas, wenn vorhanden, mitbringen.



# April

## Kinderaktion: Den Tieren auf der Spur

- Für Kinder von 7 - 11 Jahren

Möchtest du gerne wissen, wer für uns die herzförmigen Spuren im Wald hinterlassen hat oder wie wir herausfinden können, was der Waldkauz zum Abendessen hatte? Dann mach dich mit uns auf die Suche nach den Spuren, die unsere tierischen Nachbarn hinterlassen. Wir werden gemeinsam versuchen herauszufinden, welche Geschichten hinter den Anwesenheitszeichen stecken und mit etwas Glück einige Spuren als Gipsabdrücke mit nach Hause nehmen können.

Veranstalter: Umweltzentrum Westfalen gGmbH

Leitung: Sandra Bille

Termin: Sonntag, 26.04.2026, 10:00 -13:00 Uhr

Ort: Ökologiestation des Kreises Unna

Kosten: 35,00 Euro

Anmeldung: bei [sandra.bille@uwz-westfalen](mailto:sandra.bille@uwz-westfalen) oder telefonisch unter 02389 980917

Info: Mitzubringen sind: Wettergerechte Kleidung, die schmutzig werden darf, festes Schuhwerk und ein Pausensnack mit Getränk



## Secondhand-Markt

Mode mit Verantwortung ist möglich! Entdecken Sie auf unserem Secondhand-Markt nachhaltige Fashion, individuelle Beauty Looks und einzigartige Vintage-Schätze! Eigentlich perfekt, wenn man Mode und Nachhaltigkeit verbinden möchte. Sie können gerne als Aussteller einen Platz ergattern. Sonst freuen wir uns auf alle Besucherinnen und Besucher!

Veranstalter: Umweltzentrum Westfalen gGmbH

Termin: Samstag, 25.04.2026, 10:00 - 13:00 Uhr

Ort: Ökologiestation des Kreises Unna

Infos: Bei Agnès Teuwen unter 02389/9809-12 oder per E-Mail: [agnes.teuwen@uwz-westfalen.de](mailto:agnes.teuwen@uwz-westfalen.de)



## Vogelkundliche Wanderung im NSG Uelzener Heide/ Mühlhauser Mark

Frühmorgens können unsere Brutvögel am besten an ihrem Reviergesang erkannt und entdeckt werden. Auf dieser ornithologischen Wanderung durch das Naturschutzgebiet im Osten von Unna können auch verborgene Sänger wie die Nachtigall erlebbar gemacht werden.

Veranstalter: NABU

Leitung: Gisbert Herber-Busch

Termin: Sonntag, 03.05.2026, ab 6:00 Uhr

Treffpunkt: Ökozelle östlich neben dem Parkplatz (Bezeichnung Raabe Baum) des Sportplatzes Mühlhausen/Uelzen



# Mai

## Schöpfungstag

Ein Open-Air-Gottesdienst zum Thema Schöpfung. Gemeinsam wollen wir die Schönheit der Schöpfung feiern, innehalten und darüber nachdenken, wie wir verantwortlich mit unserer Umwelt umgehen können.

Veranstalter: Umweltzentrum Westfalen gGmbH, die ev. Martin-Luther-Kirchengemeinde Bergkamen und die kath. Kirchengemeinde Heilig Geist

Termin: Sonntag, 03.05.2026, 11:00 - 14:00 Uhr

Ort: Ökologiestation des Kreises Unna

Info: Agnès Teuwen, 02389 980912 oder [agnes.teuwen@uwz-westfalen.de](mailto:agnes.teuwen@uwz-westfalen.de)



## Grüne Woche:

### Gesunde Ernährung, Amphibien, naturnahes Gärtnern

Vom 4. bis 9. Mai findet wieder die Grüne Woche auf der Ökologiestation statt. In dieser Woche erwarten die Teilnehmenden Workshops, Vorträge und Exkursionen rund um die Themen gesunde Ernährung, Amphibien und naturnahes Gärtnern. Ob bei der Kochwerkstatt, bei einer Exkursion zum Beversee oder in einem Vortrag über naturnahes Gärtnern – hier ist für alle etwas dabei. Ein besonderes Highlight bildet der **Pflanzen- und Regionalmarkt am 9. Mai.**

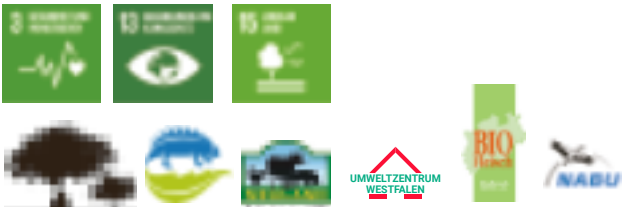
Veranstalter: Ökologiestation des Kreises Unna

Termin: Montag, 04.05. bis Samstag, 09.05.2026

Info: Agnès Teuwen, 02389 980912 oder  
agnes.teuwen@uwz-westfalen.de

Ein detailliertes Programm gibt es Anfang 2026 als Flyer bei der Ökologiestation.

Jetzt folgen beispielhaft drei Veranstaltungen die während der Grünen Woche stattfinden werden.



# Mai

## Exkursion während der Grünen Woche: Naturvielfalt im Naturschutzgebiet „Beversee“

Das Naturschutzgebiet „Beversee“ mit seinen weiten, naturnahen Waldflächen und dem Bergsenkungsgewässer Beversee hat zu jeder Jahreszeit etwas zu bieten. Der außergewöhnliche Komplex seltener und ökologisch hochwertiger Offenland-, Wasser- und Waldlebensräume ist wichtiger Rückzugsraum für viele seltene Tier- und Pflanzenarten. Im Fokus sollen in diesem Jahr die Lebensräume unserer heimischen Amphibien stehen.

Veranstalter: Biologische Station Kreis Unna | Dortmund und NABU KV Unna

Leitung: Kerstin Conrad (Biologische Station), Bernd Margenburg (NABU)

Termin: Mittwoch, 06.05.2026, 18:00 – ca. 20:00 Uhr

Ort: Naturschutzgebiet „Beversee“

Treffpunkt: Wanderparkplatz Beversee, an der B233, nördlich Werner Straße 287, 59192

Bergkamen

Kosten: keine

Anmeldung: keine Anmeldung erforderlich

Info: Bitte wetterangepasste Kleidung, festes Schuhwerk (gerne Gummistiefel) und ein Fernglas, wenn vorhanden, mitbringen.



## **Vortrag während der Grünen Woche: Amphibien im Kreis Unna mit anschließender Kurzexkursion zu einem Gewässer in die Lippeaue**

Welche Amphibien leben im Kreis Unna? Wie lässt sich deren aktuelle Bestandssituation einschätzen? Was sind zentrale Gefährdungsursachen und welche Schutzmaßnahmen können ergriffen werden? Aktuelle Arbeitsfelder der Biologischen Station, wie die Erstellung eines Amphibien-schutzkonzeptes, der Umgang mit „Bsal“ und die Wiederansiedlung der Knoblauchkröte werden vorgestellt. Nach dem Vortrag erfolgt eine Exkursion zu einem Knoblauchkrötengewässer in der direkten Umgebung.

Veranstalter: Biologische Station Kreis Unna | Dortmund

Leitung: Birgit Stephan und Matthias Mause  
(Biologische Station)

Termin: Donnerstag, 07.05.2026, 18:00 - 20:30 Uhr

Ort: Forum der Ökologiestation, Dr.-Detlef-Timpe-Weg 1, 59192 Bergkamen

Kosten: keine

Anmeldung: bis 30.04.2026 bei der Biologischen Station Kreis Unna | Dortmund, 02389- 980950 oder [info@bsundo.de](mailto:info@bsundo.de) (Angabe: Namen der Teilnehmenden, E-Mailadresse, Tel.-Nr.)

Info: Bitte wetterangepasste Kleidung und Gummistiefel mitbringen.



## **Exkursion während der Grünen Woche: Mühlhausen: Amphibien im Naturschutzgebiet Uelzener Heide / Mühlhausener Mark**

Auf einer kleinen Wanderung zu Tümpeln auf Flächen des NABU Unna werden die hier vorkommenden Amphibienarten vorgestellt. Dieses Naturschutzgebiet ist unter anderem bekannt für seine große Population an Kammolchen und an Laubfröschen, die besonnte Gewässer bevorzugen, so dass zur Gewässerpflege das Zurückdrängen von beschattenden Gehölzen gehört.

Veranstalter: NABU

Leitung: Anke Bienegräber

Termin: Samstag, 09.05.2026, 9:00 - 11:00 Uhr

Treffpunkt: Wanderparkplatz Heerener Straße südlich der Bahnlinie Unna-Hamm



# Mai

## Grüne Woche: Pflanzen- & Regionalmarkt

Beim Pflanzen- und Regionalmarkt am 9. Mai 2026 haben Besucherinnen und Besucher von 14.00 Uhr bis 18.00 Uhr die Gelegenheit, eine große Vielfalt an Pflanzen, Blumen, Kräutern, Ablegern aber auch Dekorationsartikeln für den eigenen Garten zu entdecken und zu erwerben. Parallel dazu lädt der Markt u.a. mit regionalen und saisonalen Produkten sowie handgefertigten Kunstwerken zum Stöbern und Probieren ein. In einer schönen Atmosphäre mit genügend Platz zum Spielen für die Kinder entsteht so für jeden ein Ort zum Austauschen, Staunen und Genießen.

Veranstalter: Ökologiestation des Kreises Unna

Termin: Samstag, 09.05.2026, 14:00 - 18:00 Uhr

Info: Wer selbst aktiv am Markt teilnehmen möchte, kann sich gerne an Agnès Teuwen unter Tel. 02389/9809-12 oder per E-Mail an [agnes.teuwen@uwz-westfalen.de](mailto:agnes.teuwen@uwz-westfalen.de) wenden.



## Exkursion: Naturentdeckungen auf der Halde Großes Holz

Die Halde Großes Holz bietet mit rund 84 m Höhe (fast 150 m über NN) nicht nur spektakuläre Landschaftsausblicke, sondern hat sich in den letzten Jahrzehnten auch als kleines Naturparadies für Flora und Fauna entwickelt. Seltene Vogelarten wie der Neuntöter brüten hier, die Kreuzkröte findet Lebensraum und viele floristische Raritäten sind am Wegesrand zu entdecken. Vor allem die Vogelwelt bietet zahlreiche spannende Beobachtungen.

Veranstalter: Biologische Station Kreis Unna | Dortmund und Interessengemeinschaft Ornithologie und Natur Werne (IGONA)

Leitung: Klaus Nowack (IGONA), Bastian Meyer (Biologische Station)

Termin: Dienstag, 12.05.2026, 16:00 – ca. 19:00 Uhr

Ort: Halde Großes Holz

Treffpunkt: Großer Parkplatz Halde Großes Holz, am östlichen Ende der Waldstraße, 59192 Bergkamen

Kosten: keine

Anmeldung: keine Anmeldung erforderlich

Info: Bitte wetterangepasste Kleidung, festes Schuhwerk und ein Fernglas, wenn vorhanden, mitbringen.



## **Familienwanderung im NSG Mühlenbruch**

Bei der traditionellen Wanderung durch das Naturschutzgebiet „Mühlenbruch“ am Himmelfahrtstag werden die Naturschönheiten entlang des Weges angeschaut und fachkundig erklärt. Die Teilnehmenden erfahren, welche Vogelstimme sich hinter welchem Vogel verbirgt und welche heimischen Pflanzen in diesem Gebiet zu finden sind. Nach der Wanderung stehen die Mitglieder der Ortsgruppe Kamen/Bergkamen bei Kaffee und Kuchen für Fragen zur ehrenamtlichen Naturschutzarbeit zur Verfügung.

Veranstalter: NABU

Leitung: Udo Bennemann

Termin: Donnerstag, 14.05.2026, ab 10:00 Uhr

Treffpunkt: Gut Velmede, Lünener Straße, 59192 Bergkamen-Wddinghofen



## **Exkursion: Knabenkräuter am Wegesrand**

Über 40 Jahre lang konnte der Lebensraum des Breitblättrigen Knabenkrautes und zahlreicher Wiesenpflanzen durch die jährliche Mahd erhalten werden. Die Nasswiese konnte in den 80iger Jahren im Mai nur mit Stiefeln betreten werden. Heute reichen Turnschuhe aus. Der Klimawandel hat nicht nur den Wasserhaushalt verändert, sondern hat auch einen erheblichen Einfluss auf die Vegetationsperiode. Die Folgen sind für eine Orchideenart, die nasse Füße braucht, durchaus dramatisch. Diese Fragen und Aktuelles aus der Orchideenwelt des Kreises Unna werden bei einer Wanderung entlang der Orchideenwiesen diskutiert.

Veranstalter: NABU Unna

Leitung: NABU und AHO (Arbeitskreis Heimische Orchideen), Bernd Magenburger

Termin: Sonntag, 17.05.2026, 10:00 - 12:00 Uhr

Treffpunkt: Bergkamen-Heil, Nördliche Lippestraße (hinter der Feuerwehr)



# Mai

## **Exkursion: Die Feuchtwiesen im Naturschutzgebiet Düsbecke erleben**

Die Düsbecke fließt östlich der denkmalgeschützten Hofanlage Eickholt durch einen von Gehölzen, Obstbäumen und Feuchtwiesen geprägten, lieblichen Landschaftsausschnitt. Hier wollen wir einen Gang durch die artenreichen Feuchtwiesen machen, die im Frühjahr erblühen. Dabei werfen wir auch einen Blick auf die Gewässer des Gebietes.

Veranstalter: Biologische Station Kreis Unna | Dortmund

Leitung: Kerstin Conrad (Biologische Station)

Termin: Mittwoch, 20.05.2026, 17:30 – ca. 19:00 Uhr

Ort: Naturschutzgebiet „Düsbecke“

Treffpunkt: Parkplatz westlich Gut Eickholt, Wesseler Straße 20, 59368 Werne

Kosten: keine

Anmeldung: keine Anmeldung erforderlich

Info: Bitte wetterangepasste Kleidung, Gummistiefel und Regenhose (zum Schutz der Beine im hohen Gras) und ein Fernglas, wenn vorhanden, mitbringen.



## **Exkursion: Vielfalt im Naturschutzgebiet „Im Siesack“ (Dortmund)**

Das Naturschutzgebiet "Im Siesack" bietet aufgrund seiner Biotopausstattung mit einem gewässerreichen Wald-Offenland-Komplex und einer strukturreichen Industriebrache ideale Lebensräume für eine große Zahl an teils sehr selten gewordenen Tier- und Pflanzenarten. Zur Pflege werden Teilflächen extensiv mit Heckrindern beweidet. Auch Schafe kommen bei der Biotoppflege zum Einsatz. Auf der Exkursion werden verschiedene Artengruppen (Amphibien, Reptilien, Fledermäuse) vorgestellt.

Veranstalter: Biologische Station Kreis Unna | Dortmund

Leitung: Matthias Mause, Magnus Süllwold (Biologische Station)

Termin: Donnerstag, 21.05.2026, 20:00 – ca. 22:00 Uhr

Ort: Naturschutzgebiet „Im Siesack“

Treffpunkt: Kreuzung Altmengeder Straße / Scharstraße, 44359 Dortmund-Mengede

Kosten: keine

- Anmeldung: Bis zum 18.05.2026 bei der Biologischen Station Kreis Unna | Dortmund, 02389-980950 oder [info@bsundo.de](mailto:info@bsundo.de) (Angabe: Namen der Teilnehmenden, E-Mailadresse, Tel.-Nr.)
- Info: Bitte wetterangepasste Kleidung, festes Schuhwerk und eine Taschenlampe mitbringen.



## **Exkursion: Botanischer Spaziergang an der Kiebitzwiese in Fröndenberg**

Im Osten von Fröndenberg liegt das Naturschutzgebiet „Kiebitzwiese“, ein Grünlandgebiet entlang der Ruhr. Seit der Unterschutzstellung 2002 wurden die Wiesen und Weiden wiedervernässt. Die „Kiebitzwiese“ entwickelte sich schnell zu einer offenen Auenlandschaft. Auf unserem botanischen Spaziergang lernen wir verschiedene Pflanzenarten der Wegränder, der feuchten Wiesen und Weiden und des Ruhrufers kennen. Außerdem werden das Gebiet und seine Entwicklungsziele vorgestellt. Unser Ziel ist der Aussichtshügel, wo wir einen wunderbaren Blick auf Heckrindweide, Blänken und Wasservogelwelt haben.

Veranstalter: Biologische Station Kreis Unna | Dortmund und NABU Kreis Unna

Leitung: Marion Kunsemüller (NABU Kreis Unna, Zertifizierte Natur- und Wanderführerin), Anne Laumeyer (Biologische Station)

Termin: Mittwoch, 27.05.2026, 17:00 – 19:00 Uhr

Ort: Rund um das Naturschutzgebiet „Kiebitzwiese“

Treffpunkt: Wird bei der Anmeldung bekannt gegeben.

Kosten: keine

Anmeldung: bis zum 21.05.2026 bei der Biologischen Station Kreis Unna | Dortmund, 02389- 980950 oder [info@bsundo.de](mailto:info@bsundo.de) (Angabe: Namen der Teilnehmenden, E-Mailadresse, Tel.-Nr.)

Info: Bitte wetterangepasste Kleidung, ein Fernglas und eine Einschlaglupe, wenn vorhanden, mitbringen.



# Mai

## **Exkursion: Der Steinkauz - unsere kleinste heimische Eule**

Spannendes rund um den Steinkauz und andere Eulenarten. Wir haben eine Steinkauzröhre dabei und Sie erfahren vieles rund um die Lebensräume und das Verhalten unserer heimischen Eulenarten. Schwerpunkt ist dabei unsere kleinste Eule, der Steinkauz. Die Exkursion findet am Ortsrand von Werne statt, abschließend werden wir den jungen Nachwuchs besuchen.

Veranstalter: Biologische Station Kreis Unna | Dortmund und Interessengemeinschaft Ornithologie und Natur Werne (IGONA)

Leitung: Klaus Nowack (IGONA), Birgit Stephan (Biologische Station)

Termin: Freitag, 29.05.2026, 17:00 - ca. 19:00 Uhr

Ort: Ortsrand Stadt Werne

Treffpunkt: Wird bei der Anmeldung bekannt gegeben.

Kosten: keine

Anmeldung: bis zum 25.05.2026 bei der Biologischen Station Kreis Unna | Dortmund, 02389- 980950 oder info@bsundo.de (Angabe: Namen der Teilnehmenden, E-Mailadresse, Tel.-Nr.)

Info: Bitte wetterangepasste Kleidung mitbringen.

Diese Veranstaltung ist an Familien gerichtet und für Kinder geeignet.



## **Exkursion: Einblicke in das Naturschutzgebiet „Herrentheyer Wald“ (Dortmund)**

Unscheinbar, aufgrund seiner geringen Größe und der unmittelbaren Nähe zur A2, stellt sich das Naturschutzgebiet „Herrentheyer Wald“ im Dortmunder Norden dar. Die erst kürzlich erfolgten Untersuchungen zur Erstellung eines Biotopmanagementplans belegen jedoch, dass Naturbegeisterte auch hier auf ihre Kosten kommen. Im Rahmen der Exkursion wird das Gebiet vorgestellt, wobei ein besonderer Fokus auf der Vogelwelt liegt.

Veranstalter: Biologische Station Kreis Unna | Dortmund

Leitung: Matthias Mause (Biologische Station)

Termin: Samstag, 30.05.2026, 08:00 – ca. 10:00 Uhr

Ort: Naturschutzgebiet „Herrentheyer Wald“

Treffpunkt: Parkplatz am Westrand des Wald-naturschutzgebietes, über den Stichweg von der Alfred-Lange-Straße erreichbar (etwa auf Höhe von Alfred-Lange-Straße 63), 44339 Dortmund

- Kosten: keine
- Anmeldung: bis zum 28.05.2026 bei der Biologischen Station Kreis Unna | Dortmund, 02389- 980950 oder [info@bsundo.de](mailto:info@bsundo.de)  
(Angabe: Namen der Teilnehmenden, E-Mailadresse, Tel.-Nr.)
- Info: Bitte wetterangepasste Kleidung, festes Schuhwerk und ein Fernglas, wenn vorhanden, mitbringen.

Diese Veranstaltung ist für Kinder geeignet.

Anreise mit dem Rad oder ÖPNV (Buslinie 473 bis Haltestelle „Schiffhorst“ und dann Fußweg durch das Naturschutzgebiet) wird empfohlen



## „Nature Arts“ – Kreativ der Natur begegnen

- Für Kinder von 7 - 11 Jahren

In diesem Workshop kommen wir den Geheimnissen und Schönheiten der Natur auf kreative Weise näher. Wir machen uns auf die Suche nach Tieren und Pflanzen, beobachten neugierig, was sie uns zu erzählen haben, stellen uns Fragen über ihr Leben und gestalten mit Papier und Bleistift, Pinsel und Farbe, Klebe und Schere die ersten Seiten unseres eigenen kleinen Naturbüchleins. Diese Veranstaltung richtet sich an alle, die gerne kreativ und draußen sind. Euch erwartet eine Mischung aus Wahrnehmungsübungen, Zeit für eigene Beobachtungen und kreativen Phasen. Es geht dabei nicht um Zeichnen-Können oder Zeichnen-Lernen, sondern um das Wecken von Neugier und Festhalten von Naturbeobachtungen.

Veranstalter: Umweltzentrum Westfalen gGmbH

- Leitung: Sandra Bille
- Termin: Sonntag, 31.05.2026, 10:00 -13:00 Uhr
- Ort: Ökologiestation des Kreises Unna
- Kosten: 35,00 Euro
- Anmeldung: bei [sandra.bille@uwz-westfalen](mailto:sandra.bille@uwz-westfalen) oder telefonisch unter 02389 980917
- Info: Mitzubringen sind: Wettergerechte Kleidung und ein Pausensnack mit Getränk



# Juni

## **Staudentauschtag am Kleingartenverein am Oelpfad**

Über 40 Jahren lang konnte der Lebensraum des Breitblättrigen Knabenkrautes und zahlreicher Wiesenpflanzen durch die jährliche Mahd erhalten werden. Die Nasswiese konnte in den 80iger Jahren im Mai nur mit Stiefeln betreten werden. Heute reichen Turnschuhe aus. Der Klimawandel hat nicht nur den Wasserhaushalt verändert, sondern hat auch einen erheblichen Einfluss auf die Vegetationsperiode. Die Folgen sind für eine Orchideenart, die nasse Füße braucht, durchaus dramatisch. Diese Fragen und aktuelles aus der Orchideenwelt des Kreises Unna werden bei einer Wanderung entlang der Orchideenwiesen diskutiert.

Veranstalter: NABU in Zusammenarbeit mit dem GRÜNEN-Ortsverband  
Leitung: Christine Ledwon  
Termin: Samstag, 07.06.2026, 11:00 - 15:00 Uhr  
Treffpunkt: Holzwickede, Kleingartenverein am Oelpfad



## **Workshop: Einstieg in freies Aquarellieren**

Zusammen erarbeiten wir einfache Einstiegstechniken in der Aquarellmalerei und gestalten dabei kleinformatige abstrahierte Werke von Pflanzen auf Papier. Einige Leitbilder dienen uns dabei als Inspiration und zur Orientierung.

Veranstalter: Umweltzentrum Westfalen gGmbH  
Leitung: Victoria Paulokat  
Termin: Donnerstag, 11.06.2026, 18:00 - 22:00 Uhr  
Ort: Ökologiestation des Kreises Unna  
Kosten: 50,00 Euro  
Anmeldung: bis Fr., 21.05. beim Umweltzentrum Westfalen, Sandrine Seth, 02389 980911, sandrine.seth@uwz-westfalen.de  
Info: Bitte mitbringen: Kleiner Aquarellkasten, 2 Aquarellpinsel (dick+dünn), Klebeband, kleine Sperrholzplatte um das Papier darauf zu kleben (ca. 30 x40 cm), Föhn, schwarzer Fineliner, Bleistift, Radiergummi, 2 kleine Gläser für Wasser, Schere.

## Exkursion: Ardagh Glass GmbH Werk Lünen

Was 1907 als „Lüner Glasmanufaktur“ begann, ist heute eine hochmoderne Anlage zur Behälterglasherstellung mit aktuell 230 Mitarbeitern. Das Glas-Recycling-System ist einer der erfolgreichsten Kreisläufe für Abfallvermeidung. Das Glaswerk in Lünen ermöglicht durch moderne Schmelztechnologie einen durchschnittlichen Scherboneinsatz von momentan ca. 62%.

Veranstalter: Umweltzentrum Westfalen gGmbH

Leitung: Ardagh Glass

Termin: Dienstag, 16.06.2026, 13:00 - 16:00 Uhr

Ort: Döttelbeckstraße 62, 44534 Lünen

Anmeldung: bis Di., 09.06. beim Umweltzentrum Westfalen, Sandrine Seth, 02389 980911, sandrine.seth@uwz-westfalen.de



# Juni

## **Exkursion: Floristische und faunistische Betrachtungen von der Deichkrone bis zum Lippeufer**

Entlang eines modellhaften Querschnittes durch die Lüneer Lippeaue wird die Besonderheit des Naturraumes Flusslandschaft vorgestellt. Mit einem Blick auf die Entstehungsgeschichte wird der Formenschatz der Lebensräume erläutert. An ausgewählten Standorten gehen wir auf die Suche nach charakteristischen Vertretern der oft hochspezialisierten Flora und Fauna. Der Landschaftswandel durch Menschenhand wird dargestellt, auch um die Entwicklungsmöglichkeiten des Flusssystems zu erläutern.

Veranstalter: Arbeitskreis für Umwelt und Heimat Lünen e.V. (AKUH) und Biologische Station Kreis Unna | Dortmund

Leitung: Achim Pflaume (AKUH), Stefan Kauwling (Biologische Station)

Termin: Mittwoch, 24.06.2026, 17:30 – ca. 19:30 Uhr

Ort: Lippeaue zwischen Lünen und Alstedde

Treffpunkt: Lippedeich zwischen der Zuwegung Beisenkamp und Lippkampstraße, auf Höhe von bzw. südlich Beisenkamp 13, nördlich des ovalen Stillgewässers am Deichfuß, 44534 Lünen-Alstedde

Kosten: keine

Anmeldung: Keine Anmeldung erforderlich.

Info: Bitte Gummistiefel oder geländegängiges Schuhwerk, wetterangepasste Kleidung, Fernglas, wenn vorhanden, mitbringen.



## **Workshop: Seife selber sieden**

In diesem Kurs lernen die Teilnehmenden, wie eine ganz individuelle Seife hergestellt werden kann. Zunächst wird eine neutrale flüssige Seifensubstanz produziert, die dann mit den bevorzugten Farb- und Duftzutaten verrührt wird. Jeder Teilnehmende kann ca. 500 g Seife mit nach Hause nehmen.

Veranstalter: Umweltzentrum Westfalen gGmbH

Leitung: Martin Hallermann

Termin: Donnerstag, 25.06.2026, 19:00 - 21:00 Uhr

Ort: Ökologiestation des Kreises Unna

Anmeldung: bis Do., 18.06.  
Sandrine Seth, 02389 980911,  
sandrine.seth@uwz-westfalen.de





## **Fahrradexkursion: Die Lüner Lippeaue „erfahren“ – der Westen**

Zusammen erkunden wir den westlichen Teil (ca. 8 km) des Erlebnisrundweges zur Natur- und Kulturlandschaft in der Lüner Lippeaue: Im Vordergrund stehen dabei die vielfältigen Lebensräume der Auenlandschaft, die historische Nutzung der Lippe, das Mühlenwesen und das ehemalige Schloss Buddenburg.

Veranstalter: Biologische Station Kreis Unna | Dortmund und Stadtverband für Heimatpflege in Lünen e.V. (SVH - Lünen) sowie Allgemeiner Deutscher Fahrrad-Club Lünen (ADFC)

Leitung: Horst Störmer (SVH - Lünen), Stefan Kauwling (Biologische Station)

Termin: Mittwoch, 01.07.2026, 17:30 – ca. 20:00 Uhr

Ort: Lippeaue zwischen Lünen und Alstedde

Treffpunkt: Lüner Innenstadt, „Lippe-Kaskade“ (Nordufer der Lippe, südlich der Gartenstraße), 44534 Lünen

Kosten: keine

Anmeldung: Keine Anmeldung erforderlich.

Info: Bitte wetterangepasste Kleidung und ein Fahrrad mitbringen.



# Juli

## Kulturfest 2026

Dieses Event am 04.07.2026 soll ein starkes Zeichen für ein respektvolles, solidarisches und vielfältiges Miteinander setzen und Menschen aller Altersgruppen und Kulturen ansprechen und somit einen bedeutenden Beitrag zum sozialen Zusammenhalt in der Stadt bzw. Region leisten.

Ein abwechslungsreiches Programm erwartet die Besucherinnen und Besucher: Auf zwei Bühnen – eine im Innen- und eine im Außenbereich – präsentieren Künstlerinnen und Künstler Musik, Gesang und Tanz aus unterschiedlichen Kulturen und Musikrichtungen, auf dem Gelände werden lokale und überregionale Initiativen & Vereine durch Infostände vertreten sein. Für die Kinder sind Kreativ- und Bewegungsangebote vorgesehen. Eine internationale Gastronomie wird ebenfalls vorhanden sein und die Besucherinnen und Besucher mit diversen Speisen verwöhnen.

Es wird bunt, es wird schön und ein Vorbeikommen wird sich garantiert lohnen.



Hier geht es zum Video vom letzten Kulturfest:



## Kelten-Abenteuer

- Für Kinder von 7 - 11 Jahren

Wer waren die keltischen Völker? In dieser Ferienwoche finden die teilnehmenden Kinder dies heraus. Gemeinsam üben sie sich in den heilenden Künsten der Druiden, schnitzen kleine Alltagsgegenstände, backen Brot im Feuer und stellen keltischen Schmuck her. Was die Kelten mit den Römern verbindet und welche Bedeutung das Salz für unsere Vorfahren hatte, verraten wir euch natürlich auch.

Veranstalter: Umweltzentrum Westfalen gGmbH

- Leitung: Sandra Bille (Wildnispädagogin) und Heike Barth (Naturerlebnispädagogin)
- Termin: Montag, 20.07. - Freitag, 24.07.2026,  
10:00 -15:00 Uhr
- Ort: Ökologiestation des Kreises Unna
- Kosten: 185 Euro, inkl. veg. Mittagssnack in Bioqualität
- Anmeldung: bis Mo., 06.07. beim Umweltzentrum  
Westfalen, Heike Barth, 02389 – 9809 17,  
heike.barth@uwz-westfalen.de
- Info: Mitzubringen sind: walddaugliche, regenfeste  
Kleidung; festes Schuhwerk; Getränke in einer  
Trinkflasche, feststellbares Schnitzmesser  
(falls vorhanden)



# Vorschau 2026.2

## Sommerakademie

Eine Woche Kunst in der Ökologiestation mit den Bereichen Aquarellmalerei, Druckgrafik, Holzbildhauerei, Freie Malerei, Steinbildhauerei und Zeichnung.

Mehr Infos gibt es bei Agnés Teuwen unter 02389 9809 12.

**Termin:** Sonntag, 23.08. - Samstag, 28.08., jeweils von 10:00 bis 17:00 Uhr.

**Abschlussfest** am Samstag, den 23.08., ab 16:00 Uhr.



# Vorschau 2026.2

## Tag des Apfels

Der Klassiker - ein buntes Fest der ganzen Ökologiestation für Jung & Alt rund um den Apfel mit Regionalmarkt, Aktionen, Apfelausstellung und Bestimmung durch Pomologen, Musik, Informationen, Führungen, Pflanzenbörse und Essen & Trinken. Die Veranstaltung ist rollstuhlgerecht.

Infos und Standanmeldungen bei Agnès Teuwen, 02389 9809 12.

**Termin:** Samstag, 10.10., von 12:00 bis 18:00 Uhr



## Familientag

Wie in den vergangenen Jahren findet in den Räumlichkeiten der Ökologiestation in Bergkamen-Heil wieder ein aktiver Tag für die ganze Familie statt.

**Termin:** Sonntag, 22.11., von 14:00 bis 18:00 Uhr



# Angebote für Gruppen und Schulen

Für weiterführende Schulen bietet das Umweltzentrum Westfalen natur- und wildnispädagogische Programme an, die vor Ort durchgeführt werden.

**Informationen und Kontakt: Heike Barth,  
Umweltzentrum Westfalen, Tel. 02389 9809 17,  
heike.barth@uwz-westfalen.de**

## Die Bäume kommen zu DIR - Angebot der Naturfreunde Bergkamen e-V.

- Für Kindergarten und Grundschule  
Welche Bäume wachsen eigentlich bei uns vor der Haustür? Und wie kann man sie unterscheiden? Ausgebildete Pädagoginnen der Naturfreunde Bergkamen e.V. laden Kindergarten- und Grundschul Kinder zu einer spannenden und spielerischen Entdeckungstour durch die heimische Natur ein. Gemeinsam lernen die Kinder verschiedene Baumarten kennen – mit allen Sinnen und jeder Menge Spaß!

**Dauer:** 45 bis 90 Minuten (nach Absprache)

**Unkostenbeitrag:** 1 € pro Kind

**Informationen und Kontakt: Christiane Somborn,  
naturfreunde.bergkamen@gmx.de**

## Zukunftswerkstätten

Führen andere Wege nicht zur Lösung eines Problems, kann die Methode der Zukunftswerkstatt helfen, den Unmut über die Problemlage zu artikulieren und kreativ Lösungsmöglichkeiten zu entwickeln sowie Anregungen und Tipps zur Realisierung der kreativen Lösungsvorschläge zu definieren. All dem dient die Zukunftswerkstatt.  
Im Umweltzentrum Westfalen laden wir Sie ein:

- sich zur/zum ModeratorIn von Zukunftswerkstätten weiterbilden zu lassen
- unsere Räumlichkeiten für die Durchführung eigener Zukunftswerkstätten zu nutzen
- sich unseres erfahrenen Moderators für die Durchführung Ihrer Zukunftswerkstätten zu bedienen. Das Umweltzentrum Westfalen wird als Veranstalter für eine problemlose Durchführung sorgen.

Preis auf Anfrage.

**Information und Anmeldung beim  
Umweltzentrum Westfalen, Oliver Wendenkampf  
Tel. 0 23 89 - 98 09 10  
oder oliver.wendenkampf@uwz-westfalen.de**

# Außerschulischer Lernort für Kigas und Schulklassen

Das Umweltzentrum Westfalen bietet auf Grundlage der Bildung für nachhaltige Entwicklung verschiedene altersgerechte umweltpädagogische Aktionen mit lebensnahen und zukunftsrelevanten Fragestellungen insbesondere für Kindergartengruppen und Grundschulklassen auf dem Gelände der Ökologiestation an.

Als außerschulischer Lernort stehen bei uns in den meisten Veranstaltungen für diese Altersstufen Naturerleben und ganzheitliches Lernen mit Kopf, Herz und Hand Lernen im Vordergrund. Daraus ergeben sich für unsere pädagogische Arbeit im Rahmen von BNE folgende Kompetenzschwerpunkte:

- das Kennenlernen verschiedener Dimensionen einer nachhaltigen Entwicklung
- das Identifizieren unterschiedlicher Interessen von Akteuren
- das Erkennen von Widersprüchen, Interessenskonflikten und Dilemmata
- das Reflektieren von Möglichkeiten und Grenzen eigenen Handelns

Wir berücksichtigen bei jeder BNE-Veranstaltung mindestens zwei Dimensionen aus den Feldern Ökologie, Soziales, Ökonomie, Kultur und Politik.

Unsere Aktionen umfassen inklusive einer kleinen Pause einen Zeitrahmen von 2,5 Stunden. Wir erheben für unsere Aktionen einen Kostenbeitrag von 6,00 Euro / Kind. Darin enthalten sind u.a. auch Lebensmittel in Bioqualität mit möglichst regionaler Herkunft. Um Müll zu vermeiden, bitten wir alle Teilnehmenden um einen müllarmen Pausensnack.

Unsere Aktionen unterstützen folgende SDGs:



**Informationen und Kontakt: Anja Völkening,  
Umweltzentrum Westfalen, Tel. 02389 9809 0,  
verwaltung@uwz-westfalen.de**

# Außerschulischer Lernort für Kigas und Schulklassen

**Unsere Frühjahrs- und Sommerthemen:**

**Themenbereich: Artenvielfalt in unserer Nachbarschaft**

## Reise in die Welt der kleinen Wassertiere

Nachdem wir das Rätsel gelöst haben, was es mit dem „uralten Wasser“ auf sich hat, überlegen wir, wieviel Wasser wir am Tag benutzen und warum sich Wasserkorpione und Libellen darüber freuen, wenn wir unseren Pullover nicht nach jedem Tragen waschen. Wir ziehen mit Schüsseln und Keschern ausgerüstet los und schauen, welche Tiere in unserem Teich leben. Beim genauen Betrachten mit der Lupe und dem Binokular erfahren wir allerlei Wissenswertes über die im Wasser lebenden Kleintiere und machen uns Gedanken, welche Bedingungen die Tiere für ein gutes Leben brauchen. Am Ende nimmt jedes Kind ein selbst gemaltes Wasserbild mit nach Hause.

**Zeitraum:** Mitte April bis Ende Oktober

**Zielgruppen:** Kindergartenkinder ab 5 Jahre, 1. bis 4. Klasse



## Insektenscouts auf unserer Wiese

Wir machen uns auf zur Entdeckungstour in die Welt der artenreichsten Tiergruppe der Welt – den Insekten. Ausgestattet mit Becherlupe und Pinsel finden wir heraus, wie unterschiedlich Insekten aussehen können und welche Lebensräume sie besiedeln. Gemeinsam überlegen wir, was sie zum (Über-)Leben brauchen und welche Rolle sie für unseren Erdbeerkuchen spielen. Wir erfahren, warum sie trotz ihrer Vielfalt und Anpassungsfähigkeit weltweit bedroht sind und sammeln Ideen, wie wir ihnen als Insektenscouts helfen können. Zum Abschluss basteln wir ein Insekt mit besonderen inneren Werten.

**Zeitraum:** Mitte April bis Ende Oktober

**Zielgruppen:** Kindergartenkinder ab 5 Jahre, 1. bis 4. Klasse



# Außerschulischer Lernort für Kigas und Schulklassen

## **Ameisen – Erfolgreiche Meisterinnen des Zusammenlebens**

Ameisen sind zwar winzig, aber Meisterinnen der Arbeitsteilung und Zusammenarbeit. Sie leben in komplexen Kolonien zu Tausenden zusammen und spielen eine wichtige Rolle im Ökosystem. Mit Forscher\*innenausrüstung machen wir uns auf die Suche nach den kleinen, faszinierenden Tieren. Wir erfahren mehr über ihre Lebensweise, beobachten ihr erfolgreiches Sozialverhalten, finden mit einem kleinen Experiment heraus, welche Nahrung sie bevorzugen und versuchen, gemeinsam eine Aufgabe auf ameisenart zu lösen. Abschließend malen und basteln wir unsere eigene Ameisenwelt.

**Zeitraum:** Mitte April bis Ende Oktober

**Zielgruppen:** Kindergartenkinder ab 5 Jahre, 1. bis 4. Klasse



## **Honigbiene - Wir schauen dem Imker über die Schulter**

Hier haben die Kinder die Möglichkeit, sich an unserem Lehrbienenstand über alles Wissenswerte, was Bienen, Blüten, Wachs und Honig betrifft, zu informieren. Ein erfahrener Imker und pensionierter Lehrer leitet die Veranstaltung. (Zeit ca. 1,5 Stunden)

**Zeitraum:** Mitte April bis Anfang Juli

**Zielgruppen:** Kindergartenkinder ab 5 Jahre, 1. bis 4. Klasse



## **Alles nur Dreck? - Boden unter unseren Füßen**

Wir gehen auf Entdeckungsreise und erforschen den Lebensraum Boden. Gemeinsam gehen wir der Frage nach, wie Boden entsteht und wie sich unterschiedliche Bodenarten anfühlen. Wir sammeln Bodenproben auf dem Gelände und finden mit kleinen Experimenten heraus, welche Eigenschaften unterschiedliche Böden haben und welche Bedeutung der Boden für Tiere, Pflanzen und Menschen hat. Wir überlegen, was wir zu seinem Schutz tun können. Zum Abschluss erstellen wir ein Bodenbild und erhalten einen Forscher\*innenauftrag für unsere Gruppe.

**Zeitraum:** Mitte April bis Ende Oktober

**Zielgruppen:** Kindergartenkinder ab 5 Jahre, 1. bis 4. Klasse



# Außerschulischer Lernort für Kigas und Schulklassen

**Unsere Herbst- und Winterthemen:**

## Themenbereich Ernährung

### „Vom Korn zum Pausenbrötchen“

Wo wächst das Getreide für mein Pausenbrötchen und welche Schritte sind notwendig, um an das Mehl im Korn zu kommen? Die Kinder verfolgen den Weg des Getreides vom Acker bis zum Mehl und stellen aus selbstgemahlenem Getreide in Kleingruppen einen Brötchenteig her.

Gemeinsam finden wir heraus, wer oder was daran beteiligt ist, damit unser Pausenbrötchen in der Brotdose landen kann, erweitern unsere Wertschätzung für Lebensmittel und erfahren, warum sich auch die Bodentiere über einen Pausenbrottausch freuen. Zum Abschluss essen wir unsere selbstgebackenen Brötchen mit einem herzhaften Aufstrich.

**Zeitraum:** August bis April

**Zielgruppen:** Kindergartenkinder ab 5 Jahre, 1. bis 4. Klasse



### BNE: „Wie wächst mein Reibeplätzchen?“

Woher kommen die Kartoffeln für mein Reibeplätzchen und warum wachsen auf dem Kartoffelfeld des

Umweltzentrums mehr Wildkräuter als Kartoffelpflanzen?

Gemeinsam gehen wir zur Kartoffelernte aufs Feld und beschreiben den Unterschied des Kartoffelfeldes vor Ort zu einem konventionell bewirtschafteten Feld. Wir ordnen die Auswirkungen der Anbaumethoden anhand der Erntequalität und -quantität für die Tiere, Pflanzen, den Boden und die Landwirtschaft ein und beurteilen, welche ökologischen und ökonomischen Vor- und Nachteile der unterschiedliche Anbau für die Natur und die Landwirtschaft haben, um uns mit unseren Handlungsspielräume auseinander zu setzen. Abschließend stellen wir aus den geernteten Kartoffeln Reibeplätzchen her.

**Zeitraum:** August bis Oktober

**Zielgruppen:** 3. und 4. Klasse



# Außerschulischer Lernort für Kigas und Schulklassen

## Themenbereich Altes Handwerk

### Papierschöpfen

Was haben Bäume mit meinem Malblock zu tun? Und was ist der Unterschied zwischen Frischfaser- und Recyclingpapier? In dieser „Selbermach- Werkstatt“ stellen die Kinder in kleinen Teams aus altem Zeitungspapier ihr eigenes Papier her. Sie lernen die vielfältige Verwendung von Papierprodukten kennen, gehen der Frage nach, welche Rolle Bäume in der Papierproduktion spielen, wo diese herkommen und welche ökologischen und sozialen Auswirkungen die Holzernte für Papier hat. Wir hinterfragen unseren Papierverbrauch und suchen Lösungen, um Wälder und Bäume zu schützen. Am Ende der Veranstaltung nimmt jedes Kind ein selbstgeschöpftes Papier mit nach Hause.

**Zeitraum:** Mitte November bis März

**Zielgruppen:** Kindergartenkinder ab 5 Jahre, 1. bis 4. Klasse



### Fasern - Wolle - Filzen

#### Kreatives Arbeiten mit Schafwolle

In dieser Veranstaltung gehen wir der Frage nach, aus welchen Rohstoffen unsere Kleidung besteht. Wir lernen tierische, pflanzliche und künstliche Fasern kennen, erfahren, wie diese hergestellt werden und was der Wassermangel im Aralsee mit unserem T-Shirt zu tun hat. Gemeinsam suchen wir nach Lösungen, was wir dagegen tun können. Anhand des Beispiels von Schafwolle verfolgen wir die Schritte von der Gewinnung des Rohstoffes bis zu seiner Nutzung als Filzwolle. Beim Nassfilzen werden wir kreativ und erstellen unseren eigenen kleinen Ball.

**Zeitraum:** November bis März

**Zielgruppen:** Kindergartenkinder ab 5 Jahre, 1. bis 4. Klasse



# Gästehaus

## Gästehaus der Ökologiestation

Das Gästehaus der Ökologiestation bietet Übernachtungsmöglichkeiten in insgesamt 14 Zimmern: einem Einzelzimmer, sieben Zweibettzimmern und sechs Vierbettzimmern.

Alle Zimmer sind mit Dusche und WC (Nasszelle) ausgestattet.

Die Übernachtung **alleine** kostet **40,00 Euro**, zu **zweit** **30,00 Euro** und zu **dritt** oder **viert** **28,00 Euro pro Person**, Küchenbenutzung für Selbstversorger 60,00 Euro.

Eine Bewirtung wird in der Regel ab 10 Personen angeboten zum Preis von 10,00 Euro für das Frühstück, 12,00 Euro für das Mittagessen und 10,00 Euro für das Abendessen.

Angemietet werden, können Räume für Seminare und Sitzungen (Tagespauschale 150,00 Euro / Tag) sowie das gesamte Haus für 900,00 Euro pro Nacht.

Für Schulklassen und Kindergartengruppen sowie gemeinnützige Einrichtungen gelten andere Preise.

**Preise bitte auf Anfrage.**

## Anfragen und Buchungen bei

Willy Döring unter 0163 60 39 686 oder [info@gaestehaus-oekologiestation.de](mailto:info@gaestehaus-oekologiestation.de).

**[www.gaestehaus-oekologiestation.de](http://www.gaestehaus-oekologiestation.de)**



# Klassenfahrten

## Bausteine für Klassenfahrten

Auch im Rahmen von mehrtägigen Fahrten können Sie die Ökologiestation mit Ihrer Klasse oder Gruppe besuchen. Die Übernachtungen und Buchungen der einzelnen Bausteine erfolgen im Gästehaus der Ökologiestation.

### Feuerworkshop – Zündeln erlaubt!

Wie in längst vergangenen Zeiten entzündet die Gruppe ein Feuer. Funken fliegen durch die Luft, Heunester knistern, Rauch zieht auf und ganz behutsam entfacht sich ein wärmendes Feuer. In einem zweistündigen Programm probieren die SchülerInnen die spannende Kunst des Feuermachens aus. Das Angebot kann ergänzt werden durch die gemeinsame Zubereitung von Popcorn über dem Feuer.

Veranstalter: Umweltzentrum Westfalen gGmbH

Zeitraum: Oktober - Februar

Dauer: 2 Stunden/ mit Popcorn 2,5 Stunden

Kosten: 8 Euro pro Person/ mit Popcorn 10 Euro pro Person, mind. 18 TN

Anmeldung: Gästehaus Ökologiestation, Herr Döring, Tel. 0 23 03 59 12 27, [info@gaestehaus-oekologiestation.de](mailto:info@gaestehaus-oekologiestation.de)



# Klassenfahrten

## **Kooperative Abenteuerspiele - das „Wir“ gewinnt**

Die SchülerInnen stehen vor spannenden Herausforderungen. Gemeinsam tauchen sie in fantasievolle Welten ein und meistern knifflige Rätsel. Nur gemeinsam können kreative Ideen gefunden und die Aufgaben gelöst werden. Die Spiele fördern Kommunikation, Vertrauen und Teamgeist, und tragen so zur Stärkung einer positiven Klassengemeinschaft bei.

Veranstalter: Umweltzentrum Westfalen gGmbH

Zeitraum: September - Oktober und April - Juni

Dauer: 2,5 Stunden

Kosten: 8 Euro pro Person, mind. 18 TN

Anmeldung: Gästehaus Ökologiestation, Herr Döring, Tel. 0 23 03 59 12 27, [info@guestehaus-oekologiestation.de](mailto:info@guestehaus-oekologiestation.de)



# Klassenfahrten

## Den Tieren auf der Spur

Wildtiere aus der Umgebung hinterlassen zahlreiche verborgene Spuren. An vielen Orten sind sie zu finden. Die SchülerInnen brechen zu einer abenteuerlichen Reise abseits der ausgetretenen Pfade auf und machen sich auf die Suche nach Trittsiegeln, Fraßspuren und Nistplätzen. Ein abwechslungs- und bewegungsreiches Programm mit der stetig wiederkehrenden Frage: Wer war denn das?

Veranstalter: Umweltzentrum Westfalen gGmbH

Zeitraum: September - Oktober und April - Juni

Dauer: 2,5 Stunden

Kosten: 8 Euro pro Person, mind. 18 TN

Anmeldung: Gästehaus Ökologiestation, Herr Döring, Tel. 0 23 03 59 12 27, [info@guestehaus-oekologiestation.de](mailto:info@guestehaus-oekologiestation.de)



# Schule der Zukunft Lippe-Seseke

Schule der Zukunft Lippe-Seseke ist ein Netzwerk, in dem sich die Schulleitungen der beteiligten Schulen mit dem außerschulischen Lernort auf der Ökologiestation und den BNE-Experten des Umweltzentrums Westfalen darauf verständigt haben, in eine aktive Interaktion zu treten und gemeinsam mit Schüler\*innen, Eltern und Lehrer\*innen den Begriff „Nachhaltigkeit“ über den Tellerrand der Ökologie hinaus mit Leben zu füllen und als gesamtgesellschaftliche Verantwortung zu verstehen.

Erste konkrete Maßnahmen, auf die sich die Unterzeichner\*innen der „Gemeinsamen Erklärung“ verständigt haben, sind:

- Nutzung eines gemeinsamen BNE-Kalenders
- BNE Messe auf der Ökologiestation
- Austausch und Unterstützung von Best-Practice-Beispielen aus den beteiligten Schulen
- Multiplikator\*innen Fortbildungen des Umweltzentrums Westfalen zum Thema „BNE“
- Nutzung des Geländes der Ökologiestation für Schulklassen der beteiligten Schulen
- Zukunftswerkstätten auf dem Gelände der Ökologiestation und in den beteiligten Schulen

**Informationen und Kontakt: Heike Barth,  
Umweltzentrum Westfalen, Tel. 02389 9809 17,  
heike.barth@uwz-westfalen.de**



# Kindergeburtstage

## Kindergeburtstage in der Natur

Für Kinder im Alter von 7 bis 11 Jahren bietet das Umweltzentrum Westfalen in Kooperation mit „Drumherum Natur erleben“ einen erlebnisreichen Geburtstag in der freien Natur unter fachkundiger, kindgerechter Betreuung an. Das Erleben, Erforschen, Staunen und die Sensibilisierung der eigenen Sinne stehen im Vordergrund dieser Veranstaltung. Beginn ist jeweils 15.00 Uhr und Ende 18.00 Uhr (ab November 14.00 bis 17.00 Uhr) an Freitagen und Samstagen. Die Angebote finden bei jedem Wetter (ausgenommen Gewitter) also auch im Winter draußen statt. Eine entsprechende Bekleidung ist deshalb notwendig. Die Gruppengröße sollte bis max. 10 Kinder betragen. Die Anwesenheit eines Elternteiles ist erforderlich.

**Kosten:** 195,00 Euro für die Gruppe ohne Verpflegung. Essen und Trinken bringen die Eltern mit.

### Themen:

1. Naturforscher unterwegs (April-September) 7-11 Jahre
2. Wohlfühl-Party (Mai-September) 10-13 Jahre
3. Naturmalkasten – Farben aus der Natur (April-September) 8-11 Jahre
4. Ein Fest für Hexen und Zauberer (ganzjährig) 8-11 Jahre
5. Feuerpusten – die Kunst der Gaukler (ganzjährig) 8-12 Jahre
6. Pow Wow – Wildes Indianerfest (ganzjährig) 7-11 Jahre
7. Auf der Suche nach dem Schatz (ganzjährig) 7-11 Jahre
8. Kleine Funken – bunte Flammen (Nov.-April) 8-11 Jahre

### Information und Anmeldung

Heike Barth, (Firma „Drumherum Natur erleben“  
www.drumherum-natur.de), Tel. 0151 59 12 54 18,  
post@drumherum-natur.de **oder**

Umweltzentrum Westfalen, Agnès Teuwen,  
Tel. 0 23 89 - 98 09 12, agnes.teuwen@uwz-westfalen.de

# Bei uns können Sie tagen

Für Tagungen und Fachveranstaltungen stehen Ihnen folgende Räumlichkeiten zur Verfügung:

## **Kleiner Seminarraum: bis 20 Personen**

Mietpreis: 35,00 Euro pro Stunde (inkl. MwSt.)

## **Forum: bis 140 Personen**

Mietpreis: 100,00 Euro pro Stunde (inkl. MwSt.)

Bei der Anmietung des Forums ist der Gartenbereich inkl. (Saisonal bedingt)

Durch eine Trennwand kann das Forum in zwei Seminarräume unterteilt werden.



Bei Fachveranstaltungen zu Themen im Bereich Umweltschutz, Ökologie oder Naturschutz, die mit der Zielsetzung der Einrichtung übereinstimmen, werden Sonderkonditionen eingeräumt.

## **Infos und Reservierungen**

Agnès Teuwen, Tel. 0 23 89 - 98 09 12,  
agnes.teuwen@uwz-westfalen.de

# Bei uns können Sie feiern

Für Ihre Privatfeier, Konzerte oder Lesungen stehen Ihnen folgende Räumlichkeiten zur Verfügung:

## **Forum - 150 Personen**

Mietpreis: 870,00 Euro inkl. MwSt, Energiepauschale, Cafeteria- und Gartenbenutzung sowie Endreinigung



## **Infos und Reservierungen**

Agnès Teuwen, Tel. 0 23 89 - 98 09 12,  
[agnes.teuwen@uwz-westfalen.de](mailto:agnes.teuwen@uwz-westfalen.de)

# Anfahrt

## Ökologiestation des Kreises Unna

Dr.-Detlef-Timpe-Weg 1, 59192 Bergkamen

[www.oekologiestation.info](http://www.oekologiestation.info)

### Mit dem Bus:

Die Haltestelle „Ökologiestation“ wird vom Taxibus T 36 der VKU von Montag bis Samstag stündlich angefahren.

Vorbestellung unter 0 800 3 / 50 40 31 (kostenlos).

Fahrplanauskunft unter:

[www.efa.vrr.de](http://www.efa.vrr.de) oder [www.vku-online.de/auskunft](http://www.vku-online.de/auskunft)

Wenn Sie uns mit dem **Rad** erreichen wollen, beraten wir Sie gern: 0 23 89 - 98 09 11.



### Mit dem Auto:

- **von Lünen:** über die L736 Richtung Hamm und weiter bis zur Ökologiestation
- **von Hamm:** über die L736 Richtung Lünen und weiter bis zur Ökologiestation
- **von Kamen und Unna:** über die B233 Richtung Werne bis zur Rünther Kreuzung, dann links in die L736 einbiegen und weiter bis zur Ökologiestation
- **von Werne:** über die B233 Richtung Kamen bis zur Kreuzung in Rünthe, dann rechts in die L736 einbiegen und weiter bis zur Ökologiestation
- **von der Autobahn A1:** Abfahrt „Hamm/Bergkamen“, dann auf die L736 in Richtung Lünen bis zur Ökologiestation.



**Möchten Sie die Arbeit des Umweltzentrums unterstützen? Praktisch, materiell oder finanziell?**

**Dann werden Sie doch Mitglied im Förderkreis des Umweltzentrums!**

Der Förderkreis bietet Ihnen die Möglichkeit, sich durch die Arbeit des Umweltzentrums mit Kindern, Jugendlichen und Erwachsenen für den Umweltschutz einzusetzen.

Als Dauerspender – finanziell oder ehrenamtlich – tragen Sie maßgeblich zum Erhalt der ökologischen Gemeinschaft bei.

Der Mindestspendenbeitrag beträgt 10 Euro pro Monat. Selbstverständlich können Sie auch halbjährlich oder jährlich spenden.

Dafür erhalten Sie exklusive Einblicke in unsere Arbeit und bleiben stets auf dem neuesten Stand. Sie erhalten ca. viermal jährlich Informationen zu unseren Veranstaltungen und Projekten sowie zu allen Neuigkeiten und Entwicklungen auf dem Weg zu einem Bildungszentrum für nachhaltige Entwicklung und gelebte Kinderrechte.

Weitere Informationen erhalten Sie bei Sandrine Seth (02389 9809 11, [sandrine.seth@uwz-westfalen.de](mailto:sandrine.seth@uwz-westfalen.de)).

# Impressum

## UMWELTZENTRUM WESTFALEN gGmbH

Ausgabe 2026.1

### Herausgeber

Umweltzentrum Westfalen gGmbH  
Dr.-Detlef-Timpe-Weg 1 · 59192 Bergkamen  
Tel. 02389 9809-0  
[www.uwz-westfalen.de](http://www.uwz-westfalen.de)  
[info@uwz-westfalen.de](mailto:info@uwz-westfalen.de)

Die Umweltzentrum Westfalen gGmbH ist eine Gesellschaft, die von zwei gleichberechtigten Gesellschaftern verwaltet wird: 50 % Kreis Unna und 50% Regionalverband Ruhr (RVR).

### Redaktion

Sandrine Seth  
Tel.: 02389 9809-11  
[sandrine.seth@uwz-westfalen.de](mailto:sandrine.seth@uwz-westfalen.de)  
Layout: Sandrine Seth

### Druck

Druckerei Kettler  
Druck & Verlag Kettler GmbH  
Robert-Bosch-Straße 14  
59199 Bönen  
Tel. 02383-91013-0  
[info@druckerei-kettler.de](mailto:info@druckerei-kettler.de)

### Fotos:

Dr. Janine Teuppenhayn  
Umweltzentrum Westfalen  
Biologische Station Kreis Unna | Dortmund  
AGON Schwerte  
Martin Melicherik

Auflage: 3.000  
Nächste Ausgabe: Juli 2026  
Bergkamen im Oktober 2025

Mit viel Freude und Begeisterung vermitteln wir  
die 17 Ziele der Vereinten Nationen.  
Wir bieten Expertise und Vergnügen seit 1986.

**Für Schulen**

- BNE-Veranstaltungen in der Schule
- Lernen direkt im Ökosystem
- Schulprojektwochen

**Für Kitas**

- BNE-Veranstaltungen für den Elementarbereich
- Naturerlebnisse im Wald

**Für Teams**

- Firmen-Events
- Kindergruppen
- Natur-Aktiv-Erlebnistage
- Geburtstagsfeiern für Groß und Klein

**Für Individualisten**

- BNE-Fortbildungen
- Umweltbildung
- Naturbegegnungen
- Events für alle
- Führungen und vieles mehr auf Anfrage

   [waldschulecappenberg.de](http://waldschulecappenberg.de)

 02306/53541

 [info@waldschulecappenberg.de](mailto:info@waldschulecappenberg.de)

Am Brauereiknapp 17 | 59379 Selm - Cappenberg

**Umweltzentrum Westfalen gGmbH (Hrsg.)**  
**Dr.-Detlef-Timpe-Weg 1, 59192 Bergkamen**  
**Tel.: 02389 98090**  
**E-Mail: [info@uwz-westfalen.de](mailto:info@uwz-westfalen.de)**  
**[www.uwz-westfalen.de](http://www.uwz-westfalen.de)**

